

HISTORIA I KULTURA ZIEMI SŁAWIEŃSKIEJ

T. X

MIASTO I GMINA POLANÓW

FUNDACJA „DZIEDZICTWO”

HISTORIA I KULTURA ZIEMI SŁAWIEŃSKIEJ

TOM X

MIASTO I GMINA POLANÓW

Redakcja

WŁODZIMIERZ RĄCZKOWSKI
JAN SROKA

SŁAWNO–POLANÓW 2010

ABSTRACT: Rączkowski Włodzimierz, Sroka Jan (eds), *Historia i kultura Ziemi Sławińskiej*, t. X: *Miasto i Gmina Polanów* [History and Culture of the Sławno region, Vol. X: Town and Polanów Community]. Fundacja „Dziedzictwo”, Sławno 2010. Pp. 456, figs 116, colour plates 46. ISBN 978-83-7591-142-8. Polish text with German summaries.

These are studies of aspects of history and culture of the Polanów region [Pomerania, Poland]. The unique landscape has been shaped since the last glaciation. It was also human being who got and impact on changes in landscape. The concept of the palimpsest allows to identify the processes of introducing new and erasing existing elements of landscape. To some extent people got a respect to existing in landscape features (e.g. burial mounds). Today it is difficult to find out the same approach. The fantastic historic tradition and beauty of landscape are under threat. Can we learn anything from the past? The aim of the collection of paper is to bring the history nearer. The knowledge about the past of the region will allow to understand the landscape and protect it as well as create a new social approach to the future.

© Copyright by Włodzimierz Rączkowski, Jan Sroka 2010

© Copyright by Authors

Na okładce: Wiesława Pietrzak, *Złota jesień w Polanowie*, 1977, olej, 61 × 92 cm
(zbiory prywatne)

Tłumaczenia na język niemiecki: *Brygida Jerzewska*

Publikację wydano przy finansowym wsparciu Urzędu Marszałkowskiego
Województwa Zachodniopomorskiego oraz Urzędu Miasta i Gminy Polanów



Województwo
Zachodniopomorskie

Zachodniopomorskie
Mecenasem Kultury

Redaktor: *Katarzyna Ceglarz*

Łamanie komputerowe: *Eugeniusz Strykowski*

Wydawca/Herausgeber:

Fundacja „Dziedzictwo”, 76-100 Sławno, ul. A. Cieszkowskiego 2

Wydawnictwo „Region”, 81-574 Gdynia, ul. Goska 8

www.region.jerk.pl

ISBN: 978-83-7591-142-8

Druk/Druck: Totem – Inowrocław

Spis treści

WŁODZIMIERZ RĄCZKOWSKI (Poznań), JAN SROKA (Sławno), <i>Pamięć w krajobrazie? O tradycji i niefrasobliwości</i>	7
WACŁAW FLOREK (Słupsk), <i>Rzeźba terenu gminy Polanów na tle budowy geologicznej i morfogenezy krajobrazu</i>	19
IGNACY SKRZYPEK (Koszalin), <i>Z pradziejów gminy Polanów</i>	39
ŁUKASZ BANASZEK, WŁODZIMIERZ RĄCZKOWSKI (Poznań), <i>Archeologia w lesie. O identyfikacji stanowisk archeologicznych w gminie Polanów (i nie tylko)</i> . .	117
ARTUR TOTA (Kępiny), <i>Kurhany we wsi Żydowo – ocalony zabytek</i>	133
KRZYSZTOF CHOCHUŁ (Słupsk), <i>Polanów i okolice w zasobie archiwum Państwowego w Koszalinie Oddział w Słupsku</i>	141
ANDRZEJ CHLUDZIŃSKI (Pruszcz Gdański), <i>Nazwy miejscowe miasta i gminy Polanów (wybór)</i>	151
JÜRGEN LUX (Schönaich, Niemcy), <i>Die Entstehung der Stadt Pollnow vor 700 Jahren mit einer Darstellung der Besitzverhältnisse des Schlosses und der Stadt vom Mittelalter bis zur Neuzeit</i>	175
TOMASZ SIEMIŃSKI (Bytów), <i>Święta Góra w Polanowie</i>	185
EWA GWIAZDOWSKA (Szczecin), <i>Na dachu Pomorza – dawna kartografia i ikonografia gminy Polanów</i>	199
JOANNA PLIT (Warszawa), <i>Przestrzenne zmiany zasięgu lasów i gospodarowania w lasach gminy Polanów w ciągu ostatnich 400 lat</i>	269
ZBIGNIEW SOBISZ (Słupsk), <i>Parki dworskie gminy Polanów. Część 1</i>	289
MARIA WITEK, WALDEMAR WITEK (Szczecin), <i>Zespoły folwarczne w krajobrazie kulturowym gminy Polanów</i>	305
KONSTANTY KONTOWSKI (Darłowo), <i>Cmentarze gminy Polanów</i>	331
ARTUR DROPKO (Polanów), <i>Życie gospodarcze Polanowa w latach 1918–1945</i> . . .	353
STEFAN ŻURAWSKI (Słupsk), <i>Rady narodowe Ziemi Polanowskiej w latach 1945–1978</i>	381

MAREK JANKOWSKI (Koszalin), <i>Koncepcja programowo-przestrzenna Rynku Staromiejskiego w Polanowie</i>	421
Indeks osób	435
Indeks nazw geograficznych	447
Lista adresowa Autorów	454

Na dachu Pomorza - dawna kartografia i ikonografia gminy Polanów¹

EWA GWIAZDOWSKA* (Szczecin)

Wprowadzenie

Gmina Polanów obejmuje najwyżej położone tereny Pomorza. W dużym stopniu pokryta jest lesistymi wzgórzami przeważającymi w jej wschodniej części, w której znajduje się Barania Góra (*Baren Berg*)² o wysokości 217 m n.p.m. W zachodniej, łagodniej pofałdowanej, części gminy, duże partie lasów wykarczowano przed kilku wiekami i przeznaczono na tereny uprawne. Przez gminę przepływa rzeka Grabowa (*Grabow*), nad którą położone jest główne miasto – Polanów (*Pollnow*), oraz jej dopływ – Pustynka (*Mühl Bach*). W części zachodniej gminy płynie rzeka Mszanka (*Hege Bach*), dopływ Radwi (*Radüe*), zaopatrywana w wody z licznych strumieni. Na terenie gminy, wzdłuż granic zachodnich, południowych i na wschodzie leżą liczne jeziora polodowcowe, z których kilka większych to: Nicemino (*Nitzmin*), Wielkie (*Gross Zethuner See*), Kwiecko (*Nidere See*), Kamienne (*Kamin See*) i Długie (*Neid See*). W południowo-wschodnim narożu gminy jej granica przecina rozległe Jezioro Bobięcińskie Wielkie (*Gross Papenzin See*). W gminie są liczne miejscowości, choć nieregularnie rozmieszczone.

* Muzeum Narodowe w Szczecinie.

¹ Liczne materiały ikonograficzne dotyczące gminy Polanów zebrał i udostępnił mi Pan Jan Sroka, za co bardzo serdecznie Mu dziękuję.

² Niemieckie nazwy geograficzne i fizjograficzne na podstawie: Białecki 2001 i 2002.

Na obszarach rolniczych i większych polanach (o czym świadczy na przykład nazwa stolicy gminy) powstawały wsie; w lasach zakładano leśniczówki, a także osady dla robotników leśnych.

1. Obrazy kartograficzne

Najwcześniejsza obrazowa wzmianka o terenach gminy Polanów pojawiła się już na uproszczonej mapie Pomorza *Beschreibung des Landes Pommern, samt Allen Herzogtümern, Grafschaften und vornehmen Städten darin gelegen*, opublikowanej przez Sebastiana Müntera w dziele *Cosmographiae universalis*, Basileae, w wydaniu z 1550 roku (Vollack 1986: 49–50). Zaznaczono na niej teren pokryty zalesionymi wzgórzami, z którego wypływa rzeka Grabowa (bez podania jej nazwy), a nad jej środkowym biegiem zlokalizowano miejscowość *Polnow* (Polanów).

Dużo bardziej szczegółowy obraz gminy, choć jeszcze z licznymi błędami w postaci niedokładnie oznaczonego położenia wielu miejscowości, daje znana *Wielka Mapa Księstwa Pomorskiego* Eilhardta Lübbera (Lubinusa), opracowana w skali 1:234 000 na podstawie pomiarów z 1612 roku, a wydana w 1618 roku w Amsterdamie przez sztycharza Nicolausa Geelkerckena (Stelmach 2000: 22–23)³. Na tej mapie topografia gminy odpowiada rzeczywistości tylko w ogólnych zarysach, natomiast w szczegółach jest uproszczona. Grupę wzniesień zaznaczono tylko na wschód od Polanowa, podczas gdy rozciągają się one wzdłuż całej wschodniej części gminy. W jej części zachodniej ciąg wzniesień półkolem obiega obszar od rejonu Komorowa (*Cummerow*) ku południu i zachodowi, otaczając równinę, mniej więcej zgodnie ze stanem faktycznym. Pokrycie gminy lasami zostało ograniczone do dwu dużych kompleksów lasów liściastych na wschodzie, na północ od Krağu (*Crangen*) i na południe od Polanowa. Na terenach zachodnich oznaczono kilka niewielkich lasów iglastych. Można stąd wysnuć dwie hipotezy. Albo na początku XVII wieku omawiana gmina była intensywniej uprawiana rolniczo i dopiero po wojnach wskutek zaniedbania stopniowo zdziczała, albo opracowanie tego obszaru wykonano niezbyt precyzyjnie. Za tym drugim przypuszczeniem przemawiają niezgodności widoczne także w innej warstwie treści mapy, mianowicie w przed-

³ Oryginał mapy w zbiorach Muzeum Narodowego w Szczecinie, nr inw. MNS/Graf/3930.

stawieniu sieci osadniczej. Lubinus uwzględnił na swojej mapie 22 miejscowości gminy: *Baven Retz* (Rzeczyca Wielka), *Boissin* (Buszyno), *Bosenske* (Bożenice?), *Bredenbergh* (Gołogóra), *Cartzin* (Karsina), *Cösternitz* (Kościernica), *Crang* (Krag), *Cummerow* (Komorowo), *Gerbin* (Garbno), *Gutzmin* (Chocimino), *Nedden Retz* (Rzeczyca Mała), *Nutzlaff* (Naclaw), *Pollnow* (Polanów), *Ratzoch* (Rosocha), *Rocow* (Rokowo), *Sattun* (Cetuń), *Sidor* (Żydowo), *Swartzin* (Świerczyna), *Vittrin* (Wietrzno), *Voort* (Przybrodzie), *Warvelow* (Warblewo) i *Wendisch Bukow* (Bukowo). Położenie lub wzajemne relacje przestrzenne większości z nich nie odpowiadają jednak rzeczywistości, przy czym trudno wykryć prawidłowość w grupie tych błędów. Przykładowo, niewłaściwie zlokalizowane jest Wietrzno, zbyt wysunięte na północ. Bożenice(?) znajdują się na zachód od Polanowa zamiast od Komorowa. Miejscowości Świerczyna i Komorowo zostały przedstawione. Kościernica przesunięta jest zbyt na zachód. Wieś Gołogórę wysunięto na północny zamiast na południowy wschód w stosunku do Żydowa, Wielin za bardzo przesunięto na zachód. Na obszarze gminy błędnie znalazły się pojedyncze miejscowości położone w innych gminach, takie jak *Circhow* (Sieraków) i *Rateiken* (Ratajki).

Ogólnie poprawnie podane zostały kierunki biegu rzek: *Raddui fl.* (Radew) z jej licznymi strumieniami początkowymi i *Grabo flu.* (Grabowa), choć w szczegółach przebiegi koryt są zmienione. Stosunkowo wiernie zlokalizowano źródła rzeki Grabowa, czyli w kompleksie leśnym na południe od Polanowa, opisane jako *Fons Graba*. Jezioro, z którego nurt wypływa, nosi nazwę *Rede Lanck* (brak nazwy polskiej). Na wysokości tego jeziora, na terenie rolniczym, uwzględniono dwa obiekty gospodarcze: *Scheferei*, czyli owczarnię oraz *Mole* – młyn oznaczony symbolem młyna wietrznego. Mimo błędów mapa Lubinusa jest pierwszym szczegółowym kulturowym obrazem gminy Polanów. O jej wadze świadczy fakt, że dokumentuje dane dotyczące siatki osadniczej w czasach przed wojną trzydziestoletnią.

Dokładniejszym świadectwem przyrodniczego i gospodarczo-kulturowego wyglądu gminy jest wykonana dopiero około 1780 roku w skali 1 : 50 000 mapa pruska – rękopis Friedricha Wilhelma Carla Schmettau⁴. Mapa dostarcza dokładnej informacji o: formie terenu, przebiegu i wielkości wzniesień, wąwozach i uskokach, pokryciu roślinnością i zasięgu lasów, terenów podmokłych, łąk i pól uprawnych.

⁴ Faksymile mapy w zasobie Archiwum Państwowego w Szczecinie, Zbiór Kartograficzny, sygn. 1246, arkusze 7–8, 15–16.

Nieregularne granice zasięgu lasów biegnące po liniach łamanych informują o stanie wyrębów. Na południe od Karsiny (*Cartzin*) las podzielony jest regularnymi przecinkami, co może świadczyć o wtórnym zalesieniu tego terenu lasem gospodarczym. Istotny wkład mapy wnosi do wiedzy na temat sieci hydrologicznej gminy w ostatnich dziesięcioleciach XVIII wieku, dokładnie przedstawiając: formę meandrujących rzek, przebieg koryt rzecznych, położenie i granice zbiorników wodnych, formę i granice dolin rzecznych oraz terenów podmokłych towarzyszących jeziorom. O charakterze i przemianach krajobrazu kulturowego świadczy rozmieszczenie miejscowości, rozbudowa sieci osadniczej o nowe osady, zagrody i zabudowania gospodarcze, przede wszystkim folwarki i młyny, ale i cegielnie oraz sieć łączących je dróg i dróg dojazdowych do pól i lasów. Schmettau w miejsce umownych znaków informujących o wielkości miejscowości wprowadził układy ruralistyczne, dzięki czemu pogłębił w zasadniczy sposób wiedzę o miejscowościach, i to nie tylko ich formie przestrzennej, obecności kościoła, położeniu założenia dworskiego, ale i o dziejach wynikających z formy wsi. W planie Polanowa uwzględnił siatkę ulic i wyodrębnił kolorem podział na Stare Miasto i nowsze przedmieścia, zlokalizował *Alte Burg*, czyli zamek. Inny zamek – w Krağu (*Crangen*) – również został wyróżniony. Prawidłowo, czyli na zachód od Komorowa (*Cumerow*) pojawiła się wieś Bosenti (*Bożenice*) o zabudowie rozproszonej. Mapa zawiera sporą, miejscami nawet gęstą, liczbę nazw, szczególnie terenów leśnych i polan śródleśnych (*Pollnowsche Eichwald*, *Vettrinscher Wald*, *Raderangsches Holz*), które z nazwami wsi, niejednokrotnie różniącymi się od znanych z mapy Lubinusa, uzupełniają wiedzę o językowym „oswajaniu” przestrzeni i jej przemianach. O intensyfikacji rozwoju gospodarczego w XVIII wieku mówią oznaczenia różnych urządzeń. Folwarki udokumentowane przez Schmettau, to *Nadebahr Vw.* (Nadbór) i *Dazow Vw.* (Dadzewo), założone na wschód od Naclawia, *Vw. Neu Ristow* (Rzyszczewko) między Świerczynem (*Schwarzin*) i Komorowem, *Vw. Fichthof* (Ustronne) koło Świerczyna. Z młynów uwzględnił między innymi stojący na zachód od Naclawia (*Natzlaff*) – (bez nazwy), na wschód od Kościernicy – *Lange M[ühle]*, *Strauk(?) M[ühle]*, na południe i północ od Polanowa – (pierwszy bez nazwy, drugi to *Wa[l]ck M[ühle]*). Owczarnie zaznaczone są na południe od Polanowa, na północny wschód od Chocimina. Na południe od Chocimina (*Gutzmin*) oznaczona jest piaskownia – *Sand Gr[ube]*, na zachód od Wielina (*Vellin*) – tartak i młyn słodowy (*Schneider-Maltz M[ühle]*). Wielostronną działalność gospodarczą prowadzono w lesie sąsiadują-

cym z Kościernicą (*Costernitz*). Był tam zlokalizowany młyn (*Costernitzer M[ü]hle*); tartak (*Costernitzer Schneidemühle*), folwark (*Vw. Kuhhoff*) i cegielnia (*Costernitzer Ziegelei*). W okolicach Jeziora Kamiennego (*Cammin See*) teren był także intensywnie użytkowany, na co wskazują nagromadzenie nazw osiedli i założeń gospodarczych: *Colonie Joachimsthal* (brak nazwy polskiej), *Vw. Carnitz* (brak nazwy polskiej), *Colonie Trune Berg* (brak nazwy polskiej), *Breitenberg* (Gołogóra) – znana już z mapy Lubinusa, *Vw. Linde* (brak nazwy polskiej), *Vw. Arensberg* (Gosław) oraz dwie huty szkła – *Glaßhütte* i *Arensbergsche Glaß H[ü]tte*. Na omawianej mapie zaznaczonych jest ponadto wiele niedużych wolnostojących zagród określonych jako *Katen*, administracyjnie powiązanych z wsiami, w pobliżu których zostały założone.

W krótkim czasie po mapie Schmettaua, w 1789 roku, w Berlinie wydana została mapa opracowana przez Davida Gilly'ego *Karte des Königl. Preuß. Herzogthums Vor- und Hinter-Pommern* w skali 1:175 000, rytowana przez Davida Friedricha Sotzmanna (Vollack 1986: 57; Stelmach, 1998: 54–55)⁵. Zawierała ona: informacje o zasięgu lasów i terenów uprawnych, siatkę hydrologiczną ograniczoną do głównych cieków wodnych i największych jezior, gęstą sieć dróg, przy czym główna droga, trakt pocztowy biegnący z Miastka przez Rzeczyce Wielką, Polanów, Krag w kierunku Sławna, była wyróżniona. Mapa Gilly'ego, mimo zastosowanej skali miała istotne znaczenie w zakresie informacji o osadnictwie – uwzględniała aż 49 miejscowości, osad, zagród, majątków i założeń gospodarczych na terenie gminy, między innymi liczne młyny: *Natzlowsche M.*, *Kösternitsche M.*, *Reckowsche M.*, *Neusorge M.* oraz *Mühlenkamp* (Kępsko). Zasięg lasów na tej mapie, o ile jest wiarygodny, wskazuje na charakter ówczesnej gospodarki zasobami drzewnymi. Mapa potwierdza intensywne osadnictwo na południu gminy, na zachód od Jeziora Bobięcińskiego.

Znaczącego wzbogacenia kartograficznego obrazu gminy Polanów z jednoczesną aktualizacją wiedzy o niej dostarcza mapa *Königliche Preussische Landesaufnahme* w skali 1:100 000, wydana w Berlinie od 1889 roku przez Reichsamt für Landesaufnahme, aktualizowana i wznawiana aż po rok 1940. Mapa ta zawiera dokładny fizjograficzny opis terenu uwzględniający układ i kulminacje wzniesień z podaniem wysokości nad poziom morza i nazwami ważniejszych wzgórz, przebieg

⁵ Mapa w zasobie Archiwum Państwowego w Szczecinie, Zbiór Kartograficzny, sygn. 320.

grzbietów wzgórz, bieg i szerokość rozgałęzionych wąwozów dokumentujących dawną bardziej rozbudowaną sieć hydrologiczną, częściowo zredukowaną przez melioracje, istniejącą jeszcze sieć strumieni i rzek oraz jezior i stawów, a także układy kanałów melioracyjnych, na przykład tych rozbudowanych w rejonie leżącym na północny zachód od Naclawia, gdzie znajdował się stary tartak (*Alte Schneidemühle*). Stan pokrycia naturalną szatą roślinną i uprawami obejmuje dane o lokalizacji i rozległości przeważających w gminie lasów iglastych, lasów liściastych, obszarów zakrzewionych, podmokłych łągów, bagien, pól. Do dużych użytkowych kompleksów leśnych należały wówczas: *Krangen Forst*, *Pollnower Stadt Wald*, *Natzlaffer Forst*. Bardzo dokładnie przedstawiona została sieć osadnicza złożona z: miasta Polanowa, wsi różnej wielkości, folwarków, majątków, osobnych zagród, leśniczówek, obozów. Z jej analizy wynika, że w gminie przybyło wiele majątków (*Gut*), tak zwanych „dworów” (*Hof*) oraz folwarków (*Vw.*) świadczących o jej gospodarczym rozwoju i wzroście bogactwa materialnego. Widoczna intensyfikacja osadnictwa nastąpiła we wschodniej, lesistej części gminy między Chociminem i Kragiem. Wskazują na to, między innymi nazwy: *Thalhof* (Smugi), *Ludwigshof* (Jaromierz Polanowski), *Birkhof* (Pieńki), *Elsenhof* (Pyszki), *Grünhof* (Zacisze), *Seehof* (Głębocko), choć trzeba dodać, że niektóre miejscowości mogły istnieć dawniej, ale nie zostały uwzględnione na wcześniejszych mapach. W obrębie poszczególnych miejscowości zaznaczono: układy zabudowy złożone z zagród rolników i założeń dworskich, obecność leśniczówek w obrębie wsi (*F.*), dworców kolejowych różnej wielkości (*Bf.*, *Klbf.*), cmentarzy wiejskich i innych obiektów. Mapa informuje o istnieniu w gminie wielu młynów, których liczba w okresie ponad stulecia znacznie wzrosła.

W ramach sieci drożnej, służącej komunikacji i transportowi, wyróżniona została wielkością nie tylko dawna droga pocztowa przebiegająca południkowo, ale i nowe szosy biegnące równoleżnikowo, uwzględniona linia kolejowa, a sieć dróg lokalnych wzbogacona o drogi polne dojazdowe.

Pewne niewielkie zmiany w stosunku do mapy królewskiej obserwować można na mapie *Kreis Schlawe* wydawnictwa Pharus opracowanej w skali 1 : 125 000, wydanej w Berlinie w latach międzywojennych⁶. Sporządzając ją nacisk położono na informację o sieci drogowej

⁶ PHARUS-KARTE des Kreises Schlawe, Buchdruckerei Schlauer Zeitung, Schlawe, b.r., mapa w zasobie Archiwum Państwowego w Szczecinie, Zbiór Kartograficzny, sygn. 2.

różnicując trakty na: kolejowe, szosy 1 klasy, szosy 2 klasy, drogi ulepszone i drogi łącznikowe (lokalne). Mapa podaje pewne zmiany związane z zarządzaniem terenami, na przykład z obszaru *Pollnower Stadtwald* wyodrębniony jest *Warbelower Wald*. Sieć osadnicza została natomiast zredukowana do większych skupisk ludności i obiektów gospodarczych: dużych gospodarstw, młynów, cegielni. Dane o gęstej siatce osadniczej pozostawiono w odniesieniu do południowego rejonu gminy, który obecnie jest silnie wyludniony.

Wiedzę kartograficzną wzbogacały mapy katastralne. Dwie z nich, pochodzące z XX wieku, publikuje Vollack (1986). Na mapie majątku szlacheckiego Naclaw (*Natzlaff*) z 1921 roku (Senden 1989: 1017) uwzględniono: plan tego majątku, jego lokalizację w obrębie gruntów, pokrycie terenu polami uprawnymi (z podziałem według rodzaju upraw) i obszarami o naturalnej szacie roślinnej (z wyróżnieniem lasów, mokradeł), sieć drożną, określenie granic z innymi terenami. Mapa majątku w Świerczynie (*Schwarzin*) z 1942 i 1943 roku przedstawia podział gruntów według sposobu ich użytkowania, gatunków zasianych roślin (Brockhusen 1989: 1173). Ponadto dokumentuje plan majątku, lokalizację wolnostojących budynków gospodarczych oraz przebieg dróg i kanałów.

Mapy XIX- i XX-wieczne dokumentują szczegółowo gospodarczy postęp, jaki nastąpił z rozwojem: techniki, technologii rolniczych, środków transportu i komunikacji. Stanowią punkt odniesienia do przekształceń i zmian na tym terenie, które zaszły po 1945 roku.

2. Obrazy Polanowa

Ogólną informację kartograficzną o gminie poszerza plan głównej miejscowości – miasta Polanowa. Plan w skali 1 : 7500, opracowany przez Manfreda Vollacka na podstawie mapy topograficznej w skali 1 : 25 000 z lat 1932–1938 (Vollack 1986: 675; Vollack Plan), dokumentuje układ urbanistyczny, położenie i rozwój historyczno-gospodarczy oraz kulturowy. Plan ten zawiera siatkę ulic z oznaczonymi nazwami, tereny zabudowane w obrębie starych kwartałów miejskich, na przedmieściach i przy drogach wylotowych z miasta. Szczegółowo wskazuje lokalizację ważniejszych budowli i założeń: sakralnych (kościół ewangelickiego i katolickiego oraz cmentarzy), dawnego zamku, urzędów (ratusza, poczty, sądu), szkół (przedszkola, szkoły ludowej, szkoły średniej), dworców kolejowych (stary, główny, kolei wąskotoro-

wej, towarowy), gospodarczych (młyny, cegielnia, ogrodnik, wieża ciśnień), socjalnych (przysłup, więzienie, dom starców), sportowych (stadion, strzelnica, kąpielisko, lodowisko) i kulturalnych (pomnik, punkt widokowy). Obiekty zaznaczone na planie dowodzą wysokiego stopnia rozwoju gospodarczo-kulturowego miasta w pierwszej połowie XX wieku.

Schematyczny przekaz o Polanowie jakiego dostarcza plan miasta, uzupełniają o wymiar przestrzenny i kulturowy jego widoki. Polanów, będąc centrum gminy, ma ikonografię najobszerniejszą, którą zapoczątkowuje przedstawienie pochodzące z XVII wieku. Jest to para akwarel namalowanych przez Pristaffa około 1670 roku – karta z albumu zawierającego panoramy miast pomorskich z czasu przed i po wojnie trzydziestoletniej⁷ (Tabl. I). Obie panoramy ukazują zwarty zespół jednolitej zabudowy miejskiej, nad którym dominuje gotycki kościół z wieżą usytuowaną od zachodu. Górna panorama różni się od dolnej formą kościoła. O ile akwarele uznać za wiarygodne, to świątynię po wojnie odbudowano, podnosząc wysokość nawy, dodając sygnaturkę i zmieniając hełm na wieży.

Dokładniejszy wygląd Polanowa znany jest dopiero z okresu, kiedy miasto zaczęło powszechnie upamiętniać w fotografiach i rozpowszechniać jako pocztówki, a więc z końca XIX i pierwszej połowy XX wieku. Duża liczba zdjęć miasta, okolicy, a także dokumentujących wydarzenia i mieszkańców Polanowa zebrana została w monografii miasta (Mohr 1989) i albumie widokówek (Mohr 1988). Widoki ogólne, czyli dość dokładnie ukazujące miasto zdjęcia lotnicze oraz, mniej dokładne, ale bliższe potocznemu doświadczeniu panoramy uzupełniają ujęcia fragmentów miasta, poszczególnych ulic, placów, a także widoki okolicy, informując o szczegółach zabudowy i mieszkańcach, ich strojach, obyczajach, zajęciach oraz otoczeniu przyrodniczym.

Wczesne widoki ogólne miasta „z lotu ptaka” ujmowano z wieży widokowej wzniesionej na stoku Wzgórz Warblewskich i rozpowszechniano na pocztówkach fotograficznych (*Gruss aus Pollnow. Totalansicht* – Tabl. II: A; *Pollnow i. Pomm. Total*)⁸. Przedstawiały one miasto od wschodu, w kształcie, jaki miało przed dużą rozbudową przeprowadzoną w okresie międzywojennym. Zabudowę położoną bliżej stoku zasłaniały drzewa. Fotografie lotnicze wykonywane w ramach ogólne-

⁷ *Abbildung aller Pomrisch =und Rügianischen Städte wie sie vor alters und itzo beschaffen*, album w Landesarchiv Greifswald, Zbiory ikonograficzne, Rep. III, nr 231c.

⁸ Zbiory: Jan Sroka.

go zdjęcia całego kraju, realizowanego systematycznie na przełomie lat 20. i 30. XX wieku, ukazywały miasto już w nowej formie. Zdjęcie wykonane w 1929 roku z samolotu typu Junkers (Granzow 1993: 188) od południowego zachodu, znad stacji kolejowej pozostającej już poza kadrem, obejmuje teren od torów kolejowych po lesiste Wzgórza Warblewskie. Na pierwszym planie widać zbieg *Bahn-, Bublitzer- i Langerbachstrasse* (obecnych ulic: Dworcowej, Bobolickiej i Stawnej) oraz zabudowania fabryki maszyn Kampego. W centrum kadru rozpościera się gęsta zabudowa starego miasta z górującym nad nim ewangelickim kościołem farnym. Po lewej stronie widać zwarty ciąg kamienic przy dawnym przedmieściu *Schlossstrasse* (obecnie ul. Wolności), po prawej, w głębi – wolno stojące domy osiedli w rejonie *Schlauer Strasse* (obecnie ul. Sławieńskiej) i w okolicy młyna miejskiego. Wyróżnia się nowoczesny dom starców. Wokół miasta, w dalszej odległości od rynku, zabudowa jest rozproszona. Po prawej stronie, pośrodku kadru, na terenie dawnego zamku stoi kilka rozłożystych chałup otoczonych drzewami. Wokół miasta rozciągają się pola, od strony północno-zachodniej ograniczone pasem zalesionych wzgórz. Na zdjęciu lotniczym z 1931 roku (Granzow 1993: 188; Heiseler 1989: 674), zrobionym od zachodu, dokładniej widać zabudowę terenu poza starym miastem, na przedłużeniu *Rummelsburgerstrasse* (obecnie ul. Wolności), w którego centrum znajduje się wspomniany już dom starców. Można obserwować zróżnicowanie konstrukcji i form budynków – od ryglowych chałup i stodół zgodnych z tradycjami budownictwa wiejskiego, szalowanych szop poprzez małe parterowe domy podmiejskie, po duże murowane domy odpowiadające nowym trendom architektonicznym. Oba zdjęcia uzupełniają się, gdyż na drugim z nich obszar starego miasta widoczny jest od strony przeciwnej w stosunku do ujęcia z 1929 roku. Zbliżenie widoku obszaru silnie zurbanizowanego, czyli starego miasta i jego najbliższego zabudowanego otoczenia, znane jest z innego niedatowanego zdjęcia lotniczego (Heiseler 1989: 681) (Ryc. 1). Na zdjęciu tym widać dokładniej położenie kościoła, równoległe do ratusza, w obrębie zabudowanego wokół kwartału, oraz zadrzewienie rynku przed ratuszem. Istotne dane dotyczą przestrzennego zagospodarowania działek na tyłach domów. Parcele są podzielone na trzy strefy: podwórko, zabudowę oficynową mieszkalno-gospodarczą i ogrody.

Panoramy Polanowa ujmowano z wieży kościelnej w stronę Gór Warblewskich (*Warbelower Berge*) pod różnymi kątami. Na panoramie w stronę ratusza (Heiseler 1989: 673) widoczny był regularny układ zabudowy wyznaczany przez ciągi kalenic domów tej samej lub podob-



Ryc. 1. Polanów. Widok z lotu ptaka od południowego zachodu, fotografia z około 1930 roku, (Heiseler 1989: 681)

nej wysokości, związek terenu zurbanizowanego z naturalnym pejzażem, wzajemne proporcje. Ukazana z bliska klasycystyczna wieża ratusza dowodziła wpływu projektów Karla Friedricha Schinkla. Inne ujęcia – w kierunku *Rummelsburger Strasse*⁹ i w stronę stadionu (widokówka *Pollnow i. Pom. – Blick vom Kirchturm*¹⁰) dokumentowały: zabudowę położoną poza starym miastem, lokalizację stadionu z pomnikiem ofiar wojen, kąpieliskiem i parkiem zdrojowym urządzonym na stoku Gór Warblewskich. Na wspomnianej widokówce upamiętniona została aleja zasadzona wzdłuż *Rummelsburger Strasse* w związku z budową nowego osiedla.

⁹ Zdjęcie umieszczone na stronie pierwszej dodatku *Heimat-Beilage* gazety *Schlauer Zeitung* w marcu 1930 roku.

¹⁰ Zbiory: Jan Sroka.

Miejszem atrakcyjnym wypoczynkowo i turystycznie był basen miejski. Mimo geometrycznego prostokątnego kształtu, przypomina naturalny staw z budką dla łabędzi i ogrodzeniem z bezlistnych gałęzi (Heiseler 1989: 677). Basen, usytuowany za miastem, u stóp Gór Warblewskich poniżej stadionu, stanowił punkt, z którego można było także podziwiać panoramę miasta – zwartą jednolitą masę domów, nad którymi wznosiła się wieża kościoła ewangelickiego z iglicowym hełmem. Panoramę starego miasta z przedmieściami leżącymi po stronie południowo-zachodniej, wykonaną w kierunku dworca kolejowego, przedstawia zdjęcie zza zakładu kąpielowego (Mohr 1989: 106). Kąpielisko miało teren do plażowania, kilkupoziomą wieżę do skoków i budynek pomocniczy stylistycznie nawiązujący do tradycyjnego budownictwa pomorskiego. Jeszcze lepszy widok rozciągał się ze stoku wzgórza powyżej basenu. Rozpowszechniono go na pocztówce z 1944 roku wydawnictwa Alfreda Christophersena z Polanowa *Pollnow. Blick auf die Stadt* (Ryc. 2). Wcześniej tę panoramę fotografowano z domu stojącego na stoku wzgórza obok cmentarza. Pocztówka *Pollnow Gesamtansicht* z około 1916 roku pokazuje różnorodną zabudowę podmiejską przy *Rummelsburger Strasse* (obecnie ul. Wolności) przed ostrym zakrętem drogi: podmiejskie domy mieszkalne i gospodarcze wzniesione w konstrukcji ryglowej jeszcze w XIX wieku, z tegoż czasu domy murowane oraz domy wybudowane na początku XX wieku mające elewacje dzielone lizenami i bardziej spłaszczone dachy. Niejedno zdjęcie panoramy miasta i okolicy wykonano z tras wycieczkowych trawersujących Góry Warblewskie lub z uprawnych wzniesień po przeciwnej stronie doliny (Mohr 1989: 107, 112). Upamiętniały one malownicze położenie miasta i urok otaczającej je natury.

Powstawały też fragmentaryczne widoki miasta. Malowniczy obraz piętrzących się i rytmicznie postępujących w głąb dachów domów na tle zalesionego stoku wzgórza z kulminacją w postaci wieży kościoła farnego utrwalił Otto Kuske w 1937 roku¹¹. Przypuszczalnie kompozycja Kuskego stanowi kompilację widoku z browaru z motywem wzgórz, gdyż fotografia miasta z terenu browaru przedstawia ten sam zespół zabudowy w analogicznym układzie przestrzennym, ale w tle nie widać stoku (Mohr 1988: 47).

¹¹ Litografia w zbiorach Muzeum – Zamek Księżąt Pomorskich w Darłowie, nr inw. MD/PN/27.



Ryc. 2. Panorama Polanowa zza basenu kąpielowego, widokówka. Fot. A. Christophersen.
Zbiory: Jan Sroka

Najczęściej przedstawianą ulicą była *Grünstrasse*, przemianowana w latach 30. XX wieku na *Rummelsburgerstrasse*. Prowadziła przez stare miasto od rynku w stronę wieży widokowej zwanej *Schöne Aussicht*, czyli Piękny Widok, zbudowanej wśród lasu na stoku Gór Warblewskich. Perspektywa ulicy zamkniętej widokiem wzgórza stwarzała wrażenie, że miasto położone jest w malowniczej okolicy w górach. Taki widok uznano za dobrą promocję Polanowa, zachęcającą do odwiedzin i wypoczynku w mieście. Dlatego powstało sporo zdjęć tej ulicy, a także niejeden widok artystyczny. Niektóre kompozycje znane są z reprodukcji. Litografia Rudolfa Krampego ilustrowała artykuł o Polanowie zamieszczony w 1924 roku w krajoznawczo-artystycznym czasopiśmie o Pomorzu „Unser Pommerland” (Paul 1924: 323). Lawowany rysunek piórem wykonał Walter Reichwaldt po 1937 roku(?)¹². Jeszcze inny rysunek piórem w tuszu, G. Jonasa, ilustrował zbiór podań i opowieści z Polanowa (Koglin, Beyersdorff 1925: 7; repr.: Beyersdorff, Koglin, Rosenow 1986: 513) (Ryc. 3). Ten ostatni ujęty został z punktu obserwacyjnego na wysokości rynku, dzięki czemu widoczna jest nie tylko zabudowa pierzei ulicznej, ale i szpaler drzew oddzielających

¹² Herder-Institut Marburg, Bildarchiv, nr inw. GBW 4/29, A-Q, Pollnow.

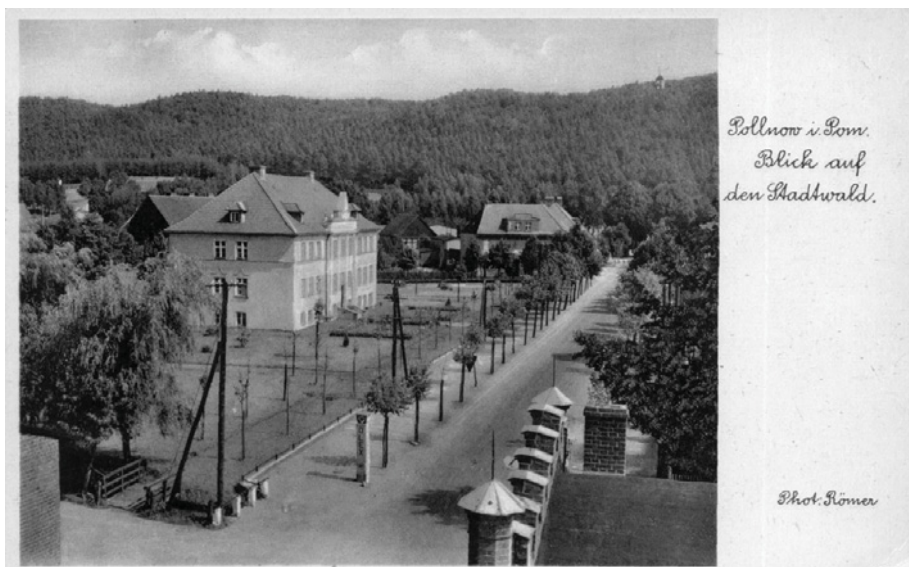
rynek od ulicy i dom narożny z przeszkloną witryną zakładu drukarskiego. W domach wzdłuż ulicy znajdowały się zakłady usługowe lub sklepy, co rysownik zaznaczył, upamiętniając markizy rozpięte w słoneczny dzień nad wystawami. Dokładniej o wyglądzie domów opowiadają fotografie (Aecker 1904: 363). Pierzeja południowa zabudowana była zwarcie piętrowymi kamienicami wzniesionymi w konstrukcji ryglowej, wtórnie pokrytymi tynkiem z motywem boni, co nadawało im historyzujący wygląd.



Ryc. 3. G. Jonas, *Polanów, Rummelsburgerstrasse (ul. Wolności)*, rysunek piórem w tuszu, 1925 (Koglin, Beyersdorf 1925: 7)

Reichwaldt na rysunku pokazał, że w pierzei północnej kamienica narożna, rynkowa, była wysoka, trzypiętrowa, ale kolejne typowe piętrowe kamieniczki miały krzywe elewacje wskazujące, że pod tynkiem jest tradycyjna, przypuszczalnie jeszcze XVIII-wieczna, konstrukcja ryglowa. Domy były nakryte dachami dwuspadowymi, a niektóre miały szereg okienek oświetlających poddasze. Na rogu *Junkerstrasse* (obecnie ul. Jana Pawła II) wyróżniał się dom o dachu naczółkowym. W dali pośród zieleni lasu wznosiła się wieża widokowa nakryta kopu-

lą. Na archiwalnym zdjęciu zdobiącym kalendarz (Anonim 1998: 23) rozpoznać można nie tylko nazwę drukarni mającej siedzibę w narożniku rynku, ale i zobaczyć zabudowę południowej pierzei *Rummelsburgerstrasse*, przy której także znajdowały się różne zakłady. Fotograf utrzymywał zwykle także ruch uliczny: zaprzęgi konne, właściciele lub obsługę zakładów oraz gapiów i przechodniów w różnym wieku, podążających chodnikami. Szczegóły fasad tynkowanych kamieniczek o skromnej, historyzującej dekoracji zawiera anonimowe zdjęcie reprodukowane przez Franza Heiselera (1989: 679). Jeden z domów z szyldem nad wejściem i oknami parteru zaopatrzonymi w okiennice to przypuszczalnie zajazd miejski. Widoczna na wcześniej wymienionym zdjęciu kolista wywieszka okazuje się zegarem reklamującym warsztat zegarmistrza. Szereg drewnianych słupów dźwigających przewody elektryczne świadczy, że Polanów był już zelektryfikowany. Jezdnia brukowana była kamieniami polnymi. Zabudowa długiej *Rummelsburgerstrasse* miała odmienny charakter na różnych odcinkach, co zostało utrwalone na zdjęciach tych fragmentów ulicy. Za starym miastem na przełomie lat 20. i 30. powstało osiedle z domem starców. Jego wygląd znany jest nie tylko z widoków ogólnych, ale i ujęć tej części ulicy (Mohr 1988: 27; pocztówka *Pollnow i. Pom. Blick*



Ryc. 4. Polanów, *Rummelsburgerstrasse* (ul. Wolności), nowe osiedle z domem starców, pocztówka. Fot. Römer. Zbiory: Jan Sroka

auf den Stadtwald) (Ryc. 4). Osobnym motywem widoków *Rummelsburgerstrasse* była stacja benzynowa Rosnowa wzniesiona przy osiedlu (Mohr 1989: 145). Na końcowym odcinku ulicy, będącym aleją, stała jeszcze zabudowa typu wiejskiego, utrwalona na rysunku kredką Rudolfa Krampego *Pollnow: Warbelower Berg* (Reppen 1924: 331).

Oprócz głównej ulicy najczęstszym tematem widoków był rynek ukazwany z różnych punktów, zarówno z wysoka, jak i okiem przechodnia. Fotografia Kossmana, prowadzącego zakład fotograficzny i firmę wydawniczą, datowana na 8.03.[19]05, pokazuje naroże rynku z domami pochodzącymi z wielu faz budowy i przebudowy placu oraz grupę dzieci w typowych wówczas ubiorach (Mohr 1989: 139). Zdjęcie wykonane przypuszczalnie z wieży ratuszowej (Aecker 1904: 364) w stronę zachodniej pierzei rynku, jest przykładem form i historycznych zmian zabudowy mieszkalnej, o czym świadczą: ich wysokość i długość, kształt i dyspozycja elewacji. Pośrodku pierzei stoją niższe domy, ryglowe, tynkowane, kilkuosiowe z sieniami przejazdowymi w bocznych osiach, okiennicami, zakładami usługowymi nieposiadającymi witryn, reklamowanymi tylko za pomocą szyldów nad wejściami. Domy te pochodzą z pierwszej połowy XIX wieku lub nawet z XVIII wieku. Na rogach pierzei zlokalizowane są domy wyższe, murowane, o elewacjach historyzujących, ale nakryte jeszcze dachami o wysokich połaciach, przy czym dokładniej widoczny jest jeden dwupiętrowy, mający drugie piętro niższe. Dachy tych domów, od strony naroża naczółkowe, a od strony wewnętrznej zamknięte prostą ścianą, świadczą o planach przebudowy i podwyższenia położonej między nowymi domami starej, niskiej zabudowy.

Dokładny wygląd ratusza, będącego główną budowlą rynku znany jest między innymi z archiwalnego zdjęcia¹³, na którym widać sąsiadującą z ratuszem kamieniczkę oraz z widokówki *Markt* (Mohr 1988: 17). Na pocztówce *Gruss aus Pollnow* z 1906 roku umieszczono dwa widoki rynku: fragment pierzei z ratuszem oraz targ z narożem rynku zabudowanym przez XIX-wieczne piętrowe kamieniczki (Heiseler 1989: 675) (Ryc. 5). Te przedstawienia pozwalają ocenić wielkość gmachu municypalnego: wieloosiowego, podpiwniczzonego, o wysokich obu kondygnacjach, zwieńczonego klasycyzującą wieżyczką. Boniowane elewacje ratusza dzielone były przez pasy utworzone z gładkich obramień okien zwieńczonych prostymi gzymsami nadokiennymi, kontrastującymi z odcinkowymi łukami okien. Utrwalono także nastrojowy wy-

¹³ Nr inw. MNS/AFoto/XVI 1373.



Ryc. 5. Polanów, zabudowa miejska na początku XX wieku, pocztówka Th. Kossian 5.06.

gląd rynku. Impresję zimową ukazującą rynek księżycową nocą, w pełnej tajemniczego uroku śnieżnej szacie, namalował niejaki Noeske (Mohr 1989: 97).

Z pojedynczych publikowanych fotografii znana jest zabudowa innych ulic Polanowa – bocznych i wylotowych (Ryc. 5). Ulica biegnąca równolegle do głównej po przeciwnej stronie rynku – *Langestrasse* (obecnie ul. Zamkowa) utrwalona została na zdjęciu archiwalnym¹⁴ (Ryc. 6). Tworzyły ją piętrowe domy mieszkalne różnej wysokości. Przy rynku widoczny jest narożny fragment elewacji zajazdu *Wrangelshof* z bocznym wejściem i bramą przejazdową. Dalej stoją niższe domy, jedne nakryte wysokimi dachami dwuspadowymi, inne już przebudowane, mają podwyższone piętra i spłaszczone dachy. W osi ulicy zamykają horyzont Góry Warblewskie. Przedmiejska *Bublitzerstrasse* zabudowana była murowanymi kamienicami jedno- i dwupiętrowymi, wznoszonymi w różnych stylach, co dokumentuje pocztówka z 1923 roku (Tabl. II: B).

Ulicą upamiętnianą na zdjęciach i widokówkach była także przedmiejska *Köslinerstrasse* (obecnie ul. Koszalińska). Odznaczała się bardzo zróżnicowaną zabudową, świadczącą o przekształcaniu się traktu

¹⁴ Nr inw. MNS/AFoto XVI – Polanów.



Ryc. 6. Polanów, rynek z ratuszem, *Langestrasse* (ul. Zamkowa), poczta, widokówka *Gruss aus Pollnow*, 1906, (Heiseler 1989: 675)

o charakterze wiejskim w ulicę miejską (Mohr 1989: 125) (Tabl. III: A). Przy tej drodze niskie, rozłożyste chałupy sąsiadowały ze skromnymi niewysokimi domami piętrowymi konstrukcji ryglowej, lecz otynkowanymi oraz z dużymi murowanymi kamienicami historyzującymi i secesyjnymi. Pierzeję *Schlossstrasse* (obecnie ul. Wolności) biegnącej od rynku w kierunku przeciwnym do *Rummelsburgerstrasse* wyznaczał wieloosiowy dom szeregowy. U zbiegu *Schlossstrasse* z *Bublitzstrasse* stały historyzujące kamienice jedno- i dwupiętrowe. Zabudowa historyzująca stała też przy *Langebachstrasse* (obecnie ul. Stawowa) (Heiseler 1989: 675) (Ryc. 7). *Vellinerstrasse* (obecna ul. Wiejska), przedmiejska ulica dochodząca do Gór Warblewskich, przy której znajdował się historyzujący dom podmiejski o neobarokowych formach, prawdopodobnie stała się motywem widokówki, by reklamować firmę budowlaną, której nazwa wypisana jest na białej ścianie przy bramie wjazdowej na parcelę (Mohr 1988: 23). *Hindenburg-Allee* (obecnie ul. Łąkowa) poprowadzoną równolegle do *Rummelsburgerstrasse* na tyłach nowego osiedla, jeszcze niezabudowaną, upamiętniono jako świadectwo rozwoju budowlanego miasta, podobnie jak parę dziesięcioleci wcześniej wytrasowaną *Bahnhofstrasse* (Mohr 1989: 145, 148).



Ryc. 7. Polanów, *Langebachstrasse* (ul. Stawowa), pocztówka (Heiseler 1989: 675)

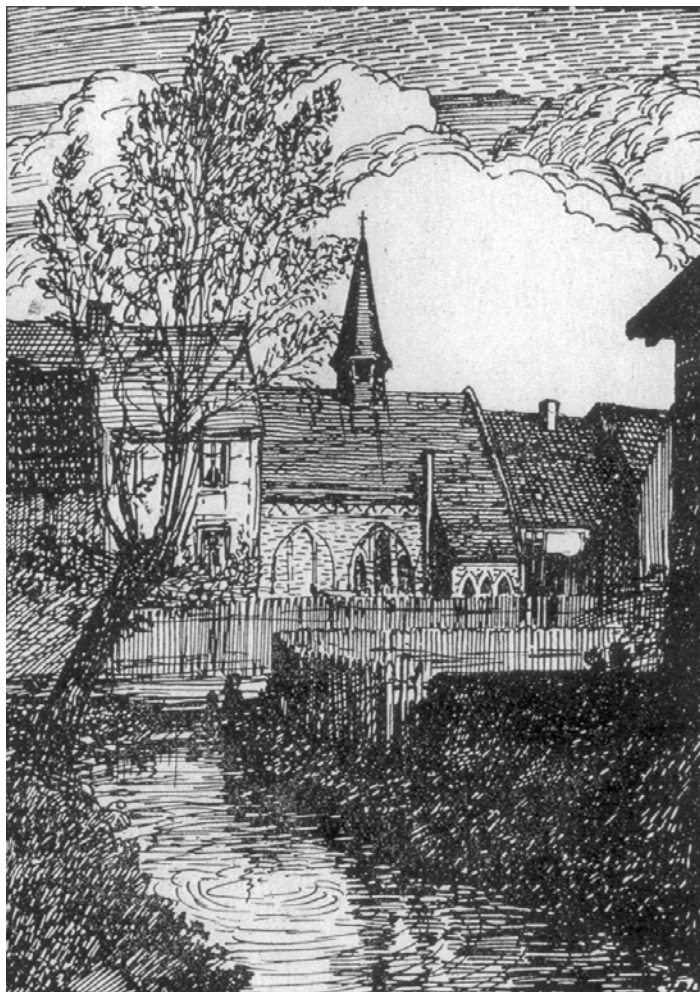
Ewangelicki kościół farny udokumentowany został na rysunku inwentaryzacyjnym w 1858 roku przez A. Leistikowa. Plan kościoła i widok od strony południowej opublikował Böttger (1892b: 66–67) na podstawie materiałów archiwalnych. W ówczesnej formie kościoła – kształcie hełmu wieży i okien nawy – widoczne są etapy barokizującej przebudowy. Kościół ten po kolejnej przebudowie, która nadała mu cechy neogotyckie, utrwalony został w okresie międzywojennym. Wygląd obu kościołów – ewangelickiego i katolickiego – z ich otoczeniem około 1927 roku znany jest z rysunków piórem w tuszu Heinera Blossa, ilustratora lokalnych, pomorskich kalendarzy (Rosenow 1927: 99, 101) (Ryc. 8, 9). Kościół ewangelicki na ilustracji Blossa zasłania otaczająca go zabudowa miejska, której część, interesującą z punktu widzenia historycznej wiedzy o mieście, stanowi ryglowy dom mieszkalny ustawiony szczytem do placu brukowanego kamieniami polnymi. Wskazany dom jest przykładem najstarszego budownictwa miejskiego. Ma dwie niskie kondygnacje, mieszkalne poddasze oświetlone oknem w szczycie, wejście w bocznej osi i gospodarczą dobudówkę z osobnym wejściem z ulicy. Na tył domu dostać się można przez bramę wjazdową postawioną między ścianą domu i budynku gospodarczego dostępnego



Ryc. 8. Heiner Bloss, *Polanów, kościół ewangelicki*, 1927, rysunek piórem w tuszu (Rosenow 1927: 99)

z podwórza. Parcele rozplanowano zatem inaczej niż późniejsze działki mieszkalne. Przypominała zagrody wiejskie.

Kościół katolicki położony przy *Junkerstrasse*, na terenie granicznym pierwotnego miasta, ukazany został zza potoku *Moorbach* (Bagienka). Gotycki budynek z sygnaturką sąsiadował z piętrowymi domami mieszkalnymi, a od ulicy teren kościoła oddzielał skromny płot ze sztachet.



Ryc. 9. Heiner Bloss, *Polanów, kościół katolicki*, 1927, rysunek piórem w tuszu (Rosenow 1927: 101)

Archiwalne zdjęcia zachowane w MNS oraz fotografie opublikowane w monografii Polanowa są bogatą dokumentacją obrazową dotyczącą pojedynczych budynków. Do motywów częściej przedstawianych należały hotele miejskie. Hotel Wrangelshof¹⁵ stał na przy rynku na rogu *Junker-* i *Langestrasse* (Tabl. III: B). Był to wysoki budynek o cechach historyzmu, piętrowy z wystawkami. Odznaczał się charakterystyczną

¹⁵ Nr inw. MNS/AFoto/3810.

fasadą, na której prócz nazwy hotelu i neonu oświetlającego wejście umieszczano plakaty reklamowe oferowanych produktów oraz wieszano gabloty z informacjami o usługach i zdjęciami, przypuszczalnie promującymi pokoje hotelowe i pomieszczenia dla gości bądź inne atrakcje miejskie i okoliczne. Fotograficznie upamiętniano także dziedziniec tego hotelu, a ponieważ zdjęcia wewnętrznych dziedzińców z zabudową oficynową należały do rzadkości, toteż te ujęcia stanowią cenny materiał informujący o wyglądzie podwórek. Fotografia dziedzińca hotelu Wrangelshof to ujęcie z głębi ku bramie przejazdowej (Heiseler 1989: 678) (Ryc. 10). Widać klatkę schodową dobudowaną do frontowego, piętrowego domu, ryglowe domy oficynowe. Jeden z nich nadwieszonym dwukondygnacyjnym piętrem oświetlony jest przez okna podwójnej wysokości, a na piętro prowadzą zewnętrzne metalowe schody.



Ryc. 10. Polanów, hotel Wrangelshof, dziedziniec z oficynami, zdjęcie (Heiseler 1989: 678)

Inny hotel – Kaiserhof – prowadzony przez rodzinę Reepel, zlokalizowany na rogu *Langestrasse* budynek secesyjny, piętrowy, z jednokondygnacyjną narożną wieżyczką i szczytami akcentującymi osie wejściowe, znany jest z fotografii ze zbiorów rodzinnych (Mohr 1989: 156). Hotel Marquardt przy *Köslinerstrasse*, z restauracją na parterze i z dużym witrynowym oknem, był klasycyzującą dwupiętrową kamienicą z okazałym trójkątnym szczytem. Pod postacią widokówki rozpowszechniano promocyjne zdjęcie restauracji ogrodowej Kosankego – secesyjnego, wieloosiowego, piętrowego budynku o elewacji ogrodowej na obu kondygnacjach przeszklonej szeregiem ozdobnych okien (Mohr 1989: 108) (Ryc. 11). Inne zdjęcie pocztówkowe upamiętnia wnętrze restauracji Kosankego – salę bankietową zaopatrzoną w scenę teatralną (Mohr 1989: 114). Salę upiększała bogata dekoracja kwiatowa świadcząca o wysokim poziomie usług kulturalnych w Polanowie. Jest to jedno z rzadkich zdjęć wnętrz.

Fotografowany był również gmach banku miejskiego, filii kasy oszczędności w Sławnie, wolno stojący okazały budynek secesyjny przypominający willę miejską, piętrowy z wystawką. Parter banku był podzielony arkadami mieszczącymi okna, a w narożnej osi portal



Ryc. 11. Polanów, ogród restauracji Kosankego, pocztówka *Gartenrestaurant Kosanke, Pollnow i. P.* Zbiory: Jan Sroka



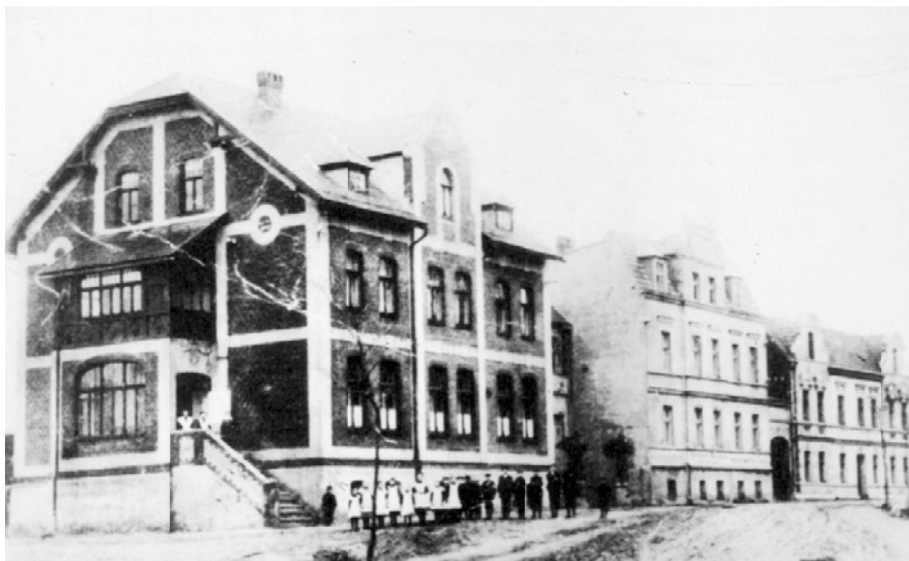
Ryc. 12. Polanów, bank miejski, zdjęcie (Mohr 1989: 151)

(Mohr 1989: 152). Winieta z graficznym przedstawieniem banku zdobyła książeczkę oszczędnościową (Mohr 1989: 151) (Ryc. 12).

Budynek poczty znany jest z dwuwidokowej pocztówki datowanej 30.12.1906, na której sąsiaduje z obrazem rynku w dzień targowy (Heiseler 1989: 675) (Ryc. 5). Przepuszczalnie zdjęcie wykonano wkrótce po wzniesieniu poczty na podmiejskiej parceli. Okazały budynek wyróżniał się podobną do banku dyspozycją fasady: szeregiem arkadowych okien i arkadowym portalem umieszczonym w bocznej osi w pseudoryzalicy. Tradycyjny dwuspadowy dach nakrywał gmach poczty.

Spośród szkół ze zdjęcia znana jest *Mittelschule* (szkoła średnia) przypominająca budynek fabryczny: ceglana, o elewacjach dzielonych pasami tynku, podpiwniczona, piętrowa, nakryta dachem naczółkowym z wystawką. Szkoła sąsiadowała z dużymi historyzującymi kamienicami przy *Köslinerstrasse* (Mohr 1989: 124) (Ryc. 13).

Szpital miejski stojący na rogu *Bublitzerstrasse* upamiętniono na fotograficznej pocztówce z polanowskiego wydawnictwa K. Muckerta, datowanej 20.04.1906 (Ryc. 14). Gmach murowany z cegły, z oknami zamkniętymi łukami odcinkowymi, także miał fabryczny wygląd.



Ryc. 13. Polanów, szkoła średnia, zdjęcie (Mohr 1989: 124)



Ryc. 14. Polanów, szpital, pocztówka *Krankenhaus. Gruss aus Pollnow.*
Zbiory: Jan Sroka

Niejedno zdjęcie poszczególnych domów mieszczących sklepy i zakłady usługowe różnych branż stanowiło materiał promocyjny tych firm. Fotografia apteki (Ryc. 15) przedstawiała typowy dla centrów mniejszych pomorskich miasteczek niewysoki dom piętrowy z oknami parteru zaopatrzonymi w okiennice. Z innych zdjęć znane są między innymi: kamienica z zakładem stolarskim Artura Pinza (Mohr 1989: 124) oraz sklep tekstylny Hermanna Schucka. Ten ostatni utrwalono przed przebudową na początku XX wieku, kiedy miał dużą witrynę, na której tle sportretowała się rodzina z obsługą, oraz w nowoczesnej szacie, po przebudowie w okresie międzywojennym (Mohr 1989: 122–123).



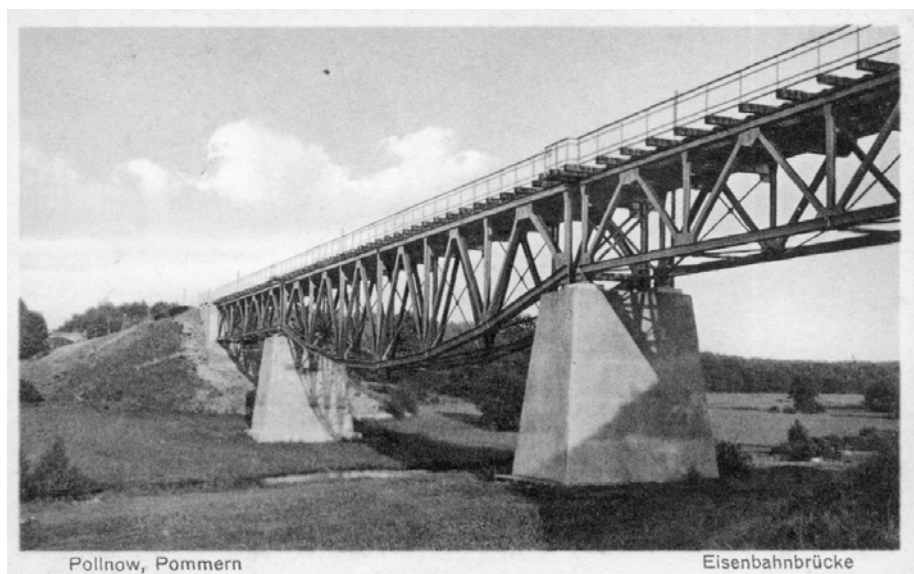
Ryc. 15. Polanów, apteka, fotografia archiwalna (MNS/AFoto/3811)

Nowoczesny budynek domu starców wzniesiony w stylu art deco przy *Rummelsburgerstrasse*, w latach 30. XX wieku stał się jedną z wyróżniających się budowli miasta i wraz ze świeżo nasadzoną wzdłuż tego odcinka ulicy aleją drzew niejednokrotnie reprodukowany był na widokówkach (Mohr 1988: 27).

Założenie dworca kolejowego, ważnego obiektu miejskiego, znane z widoku od strony torów stanowiło, podobnie jak most kolejowy, mo-



Ryc. 16. Polanów, dworzec kolejowy, zdjęcie (Mohr 1989: 139)



Ryc. 17. Polanów, most na rzece Grabowa, pocztówka *Pollnow Pommern. Eisenbahnbrücke*. Zbiory: Jan Sroka

tyw widokówek promujących ważne i godne uwagi dzieła myśli inżynierskiej (Mohr 1989: 107, 148, 172) (Ryc. 16, 17). Oba obiekty (dworzec i most) były z pewnością powodem do dumy mieszkańców, świadcząc o postępie cywilizacyjnym Polanowa, a także zachęcając do przyjazdu, poprzez informację o dogodnych warunkach dotarcia do miasta.

Do budowli gospodarczych Polanowa upamiętnianych na fotografiach należały młyny miejskie usytuowane malowniczo w pejzażu (Mohr 1989: 150; pocztówka niedatowana, międzywojenna¹⁶) (Ryc. 18) oraz cegielnia miejska Zinkego (Mohr 1989: 111).



Ryc. 18. Polanów, młyn (folusz), pocztówka *Walkmühle b. Pollnow*. Zbiory: Jan Sroka

Osobnym motywem architektonicznym ujmowanym z różnych punktów widzenia była budowla postawiona na przełomie lat 1926 i 1927 na Górach Warblewskich złożona z lokalu zwanego *Bismarckhalle* (Hol Bismarcka) i wieży widokowej *Die Grosse Aussicht* (czyli Rozległy Widok) (Mohr 1988: 46, 82) (Ryc. 19) oraz prowadzących do niej stromym zboczem schodów z bali drewnianych (Mohr 1989: 167).

¹⁶ Zbiory: Jan Sroka.



Ryc. 19. Polanów, wieża widokowa i restauracja na Górach Warblewskich, pocztówka (Mohr 1988: 46)

Polanowski pomnik ofiar wojny, znajdujący się w obrębie założenia rekreacyjnego obejmującego stadion i park, był jedynym pomnikiem w gminie znanym z ikonografii. Zarejestrowano go na widokach obejmujących całość tego zespołu rekreacyjnego, ale wykorzystywano także jako samodzielny motyw pamiątkowy mający kojarzyć się z obrazem Polanowa (Rosenow 1927: 104; Mohr 1989: 168) (Ryc. 20). Kamienna, antykizująca forma pomnika wykonanego z ciosów przypominających rzymskie mury, wywierała niezapomniane wrażenie swym surowym wyglądem i dodawała miastu prestiżu.



Ryc. 20. Heiner Bloss, *Polanów, pomnik ofiar wojny*, 1927, rysunek piórem w tuszu (Rosenow 1927: 104)

Widoki krajobrazu okolic Polanowa służących mieszkańcom i gościom jako miejsca wypoczynku na świeżym powietrzu i uprawianiu zajęć sportowych stawały się wdzięcznym obiektem fotografii i publikowane były na pocztówkach, przyczyniając się do promocji miasta. Do atrakcyjnych widoków należały przedstawienia rzeki Grabowej. Na początku XX wieku, kiedy nie funkcjonowało jeszcze kąpielisko, jego rolę pełniła rzeka i jej brzegi porośnięte naturalną zielenią. Portret dużej grupy mieszkańców Polanowa w różnym wieku podczas pikniku nad Grabową rozpowszechniano jako kartę pocztową *Gruss aus Pollnow. Die Grabow und die Berge* (Mohr 1988: 26) (Ryc. 21). Portreto-



Ryc. 21. Polanów, kąpielisko na rzece Grabowa, zdjęcie (Mohr 1989: 26)

wani ustawili się do zdjęcia w pozach mających sprzyjać nawiązaniu kontaktu z odbiorcami kartki. Zwracają się do nich z gestami pozdrowienia i manifestują radość z pobytu na łonie miejscowej natury.

Osobliwości przyrody okolic Polanowa bywały odrębnymi obiektami ikonograficznymi. Należał do nich dąb pomnikowy o obwodzie ponad 8,5 m zwany *Die Dicke Eiche* (Gruby Dąb) (Mohr 1988: 31).

Dzięki wielu zachowanym zdjęciom rodzinnym znana jest nie tylko zabudowa miasta, wzbogacona w niektórych wypadkach o portrety osób związanych mieszkaniem lub pracą z przedstawionymi budynkami. Na wielu zdjęciach utrwalono zawodowe, społeczno-historyczne i rodzinne życie mieszkańców miasta. Do takich fotografii należą: portret zbiorowy uczniów szkoły średniej z 1913 roku wykonany podczas obchodów 100-lecia wojny wyzwoleniczej z Napoleonem (Ryc. 22), wolne zgromadzenie mieszkańców Polanowa przed siedzibą wydawnictwa miejscowej gazety „Pollnower Zeitung” w 1914 roku w związku z ogłoszeniem mobilizacji (Ryc. 23), zbiorowy portret huzarów w 1917 roku przed hotelem Wrangelshof (Mohr 1989: 110), okolicznościowa fotografia upamiętniająca świąteczny pochód dziewczynek w białych sukienkach niosących wieńce na tle secesyjnej zabudowy domu Vergina i hotelu Marquardta (Mohr 1989: 77), portret dzieci Williego Seidela podczas zimowej zabawy z sankami przy *Mühlenstrasse* (obecnej



Ryc. 22. Polanów, portret uczniów szkoły średniej wykonany w 1913 roku podczas obchodów 100-lecia wojny wyzwolenczej z Napoleonem, pocztówka datowana 18.08.1932, fot. Georg Schier. Zbiory: Jan Sroka



Ryc. 23. Polanów, zgromadzenie mieszkańców na rynku przed siedzibą wydawnictwa miejscowej gazety „Pollnowener Zeitung” w 1914 roku w związku z ogłoszeniem mobilizacji, pocztówka datowana 15.09.1914. Zbiory: Jan Sroka



Ryc. 24. Polanów, firma transportowa H. i H. Schmidt przed II wojną światową, zdjęcie rodzinne (Mohr 1989: 120)



Ryc. 25. Polanów, posesja zwana Erick's Mühle z kilkupokoleniową wielodzietną rodziną właściciela, fotografia rodzinna z okresu międzywojennego (Mohr 1989: 96)

ul. Magazynowej) (Mohr 1989: 111), portret Else Schulz z towarzyszką na tle tarasów ogrodowych przy źródle stawu kąpielowego przy *Rumelsburgerstrasse* (Mohr 1989: 109). Portrety rodzin Sigrida Maascha i Hermanna Schmidta w kabrioletach dokumentują jednocześnie kształt użytkowanych ówczesnie samochodów i sportowy strój, w jakim siadano za kierownicą, złożony z: marynarki z kamizelką i krawatem, spodni do kolan, wysokich skarpet, skórzanych bucików i czapki z daszkiem (Mohr 1989: 120–121). Na fotografiach firmy transportowej H. i H. Schmidta utrwalono kształty aut osobowych i ciężarówek z okresu międzywojennego (Mohr 1989: 120) (Ryc. 24). Swoistą historyczną dokumentacją jest wykonana w okresie międzywojennym fotografia posesji zwanej Erick's Mühle z kilkupokoleniową wielodzietną rodziną właściciela ustawioną na tle bielonych ścian dużego, piętrowego domu o gładkich elewacjach i siodłowym dachu (Mohr 1989: 96) (Ryc. 25).

3. Okolice Polanowa i ich obrazowanie

3.1. Widoki ogólne

Obraz gminy, począwszy od lat 90. XIX wieku po piąte dziesięciolecie XX wieku, wzbogacają źródła ikonograficzne. Dostarczają plastycznej i wielostronnej informacji o wyglądzie gminy, na który składa się budownictwo, zagospodarowanie przestrzeni miejscowości, jej infrastruktura, wygląd, zajęcia i obyczaje mieszkańców, a także pejzaż przyrodniczy. Przeważają przedstawienia fotograficzne. Widoki wykonane technikami graficznymi są stosunkowo rzadkie, brak danych o dziełach malarskich.

Widoków ogólnych wsi prawie nie ma. Wśród dostępnych materiałów znajduje się tylko widok wsi Buszyno (*Bussin*) (Hoevel 1989c: 861). Pocztówka *Totalansicht Bussin* z 1942 roku (Ryc. 26) przedstawia ujęty ze wzniesienia rozległy widok doliny rzeki Grabowa zamknięty na horyzoncie grzbieciem łagodnych wzgórz. Na dnie doliny widoczna jest rozproszona zabudowa, przyzagrodowe pola i drogi wysadzone drzewami. Wokół rozciągają się pola i łąki. Więcej zdjęć znaleźć można z widokami wiejskiej drogi. Znane są one z pocztówek wsi: Bukowo (*Buckow*), Jacinki (*Jatzingen*), Krag (*Crangen*) i Żydowo (*Sydow*) (Schudak 1989: 1231). Najobszerniejsza dokumentacja odnosi się do wsi Bukowo (*Buckow*, od 1937 *Wendisch Buckow*). Trzy pocztówko-

we zdjęcia z lat 1930 (Ryc. 27) i 1938 pokazują drogę w Bukowie z różnych uzupełniających się stron. Była to wówczas typowa nieutwardzona wiejska aleja z szeregiem niskich kalenicowo stojących chałup, pośród których wyróżniał się piętrowy dwuskrzydłowy budynek. W jednej z takich chałup krytej strzechą, mieściła się wcześniej stara szkoła. W latach 30. XX wieku wieś była już zelektryfikowana, o czym świadczą stojące wzdłuż drogi słupy trakcji elektrycznej. Poczтівка z Kraгу z 1901 roku ukazuje bardziej zwartą zabudowę ryglową. Zauważyć można, że chałupy mają już dachy kryte dachówką. Ciekawym świadectwem wyglądu wsi pomorskich jest pocztówka sprzed I wojny światowej z Żydowa (Ryc. 28). Upamiętnia ona nawsie ze studnią i zadrzewionym cmentarzem otaczającym kościół oraz różnorodną zwartą zabudowę wzdłuż drogi brukowanej kamieniami polnymi. W głębi, na nawsiu, parterowy dom otacza trawnik ogrodzony głązami. Widok na pocztówce *Gruss aus Jatzingen* z 1907 roku przedstawia odrębność wsi Jacinki zarówno pod względem położenia, jak i zachowania historycznej zabudowy ryglowej z czasu kolonizacji fryderycjańskiej. Droga biegnie stokiem wąwozu przecinającego wzgórze, na którym stoi po jednej stronie zwarty szereg chałup szczytowych, a po drugiej zagroda z chałupą ustawioną kalenicowo (Ryc. 29).



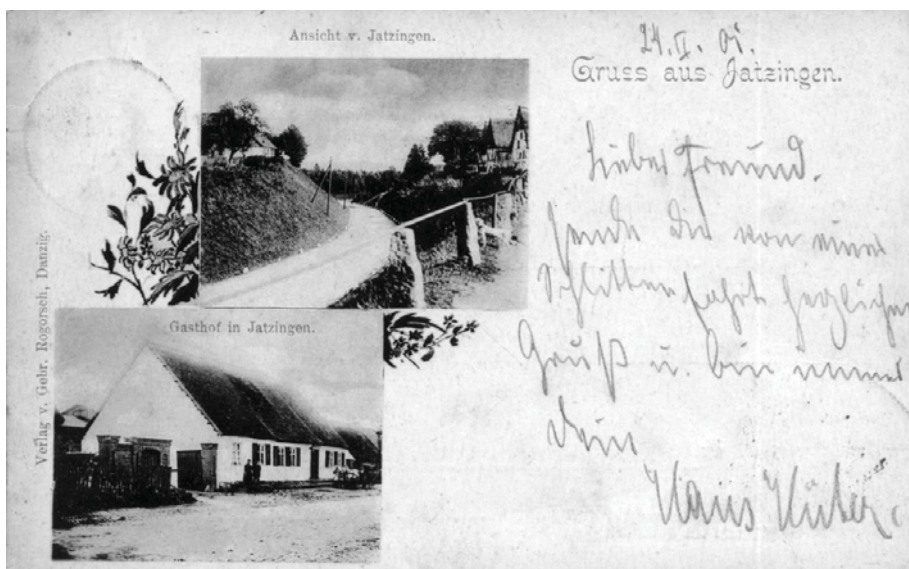
Ryc. 26. Buszyno, widok ogólny, pocztówka *Totalansicht Bussin*, 1942.
Zbiory: Jan Sroka



Ryc. 27. Bukowo, droga wiejska (u dołu po lewej stara szkoła), nowa szkoła u góry po prawej, sklep Klatta u góry po lewej, pocztówka *Grüß aus Wend. Buckow*, 1930



Ryc. 28. Żydowo, droga wiejska i nawsie, pocztówka, przed I wojną światową (Schudak 1989: 1231)



Ryc. 29. Jacinki, droga wiejska, gospoda, pocztówka *Gruss aus Jatzingen*, wyd. Bracia Rogorsch w Gdańsku 24.02.[19]07

3.2. Zabudowa wiejska

Informację o zabudowie wiejskiej dostarczaną przez ogólne widoki wsi wzbogacają i uszczegóławiają przedstawienia poszczególnych zagrod i budynków. W przypadku gminy Polanów widoków takich jest niewiele, ale pokazują one, jak różnorodne były formy chałup w poszczególnych miejscowościach i jak się one zmieniały. Archiwalne zdjęcia z Karsina (*Karzin*) dokumentują dawną zagrodę ryglową krytą strzechą, typu dolnosaskiego, zbudowaną na narożnej parceli. Dwa zdjęcia pokazują od strony drogi i podwórza dwa piętrowe budynki inwentarskie stojące na bokach trójkąta; jeden z nich ma ganek, czyli wyszkę (Ryc. 30, 31). Inne zdjęcie z Karsina przedstawia krytą strzechą ryglową stodołę z przejazdem bramnym należącą do gospodarstwa Boldta¹⁷. Pomorski etnograf Walter Borchers w artykule poświęconym różnym formom budownictwa wiejskiego umieścił zdjęcie budynku drobnego rolnika z osiedla w Krağu, w którym pod jednym dachem mieścił się dom mieszkalny, inwentarski i magazyn (stodoła) (Borchers 1934, ilustracja nienumerowana) (Ryc. 32). O rozmieszczeniu

¹⁷ Nr inw. MNS/AFoto/X 846.



Ryc. 30. Karsina, zagroda dolnosaska od strony drogi, fotografia archiwalna (MNS/AFoto/X 846)



Ryc. 31. Karsina, zagroda dolnosaska od strony podwórza, fotografia archiwalna (MNS/AFoto/X 846)

poszczególnych funkcji budynku świadczy dyspozycja długiej elewacji: część mieszkalna jest białą tynkowana i ma duże, podłużne okna. Część gospodarcza ma ściany oszalowane, przy czym pomieszczenie dla zwierząt oświetla małe kwadratowe okienko.



Ryc. 32. Krag, zagroda chłopca małorolnego, fotografia inwentaryzacyjna (Borchers 1934)

Rodzinne zdjęcie z Żydowa z 1939 roku upamiętnia postawiony na początku XX wieku dom rodziny Ottona Faucka. Miał on prostą formę chałupy kolonizacyjnej nakrytej siodłowym dachem, ale oświetlony był dużymi sześciokątnymi oknami (Anonim 1986: 142). Elewację upiększał murowany ganek z bocznym wejściem zwieńczony sterczynami i doświetlony dużym oknem. Na widokówce z Jacinka z 1926 roku utrwalona została zagroda z dwuskrzydłowym piętrowym domem ryglowym z wypełnieniem ceglany. Część mieszkalna, ustawiona szczytem do drogi, była dodatkowo oszalowana, a okna zaopatrzono w okiennice. Zagroda z okresu międzywojennego w Gołogórze to przykład nowego wyglądu gospodarstwa złożonego z murowanego niedużego domu mieszkalnego o siodłowym dachu i stodoły o oszalowanych ścianach, nakrytej dachem spłaszczonym (Ryc. 33). Ciekawym świadectwem nowoczesnej estetyki nurtu secesyjnego w budownictwie wiejskim jest znany z dwu pocztówek, z 1928 i 1935 roku, dom mieszkalny w Dadzewie (*Datzow*) (Ryc. 34). Parterowy, murowany dom



Ryc. 33. Golegóra, zagroda z okresu międzywojennego, pocztówka *Gruß aus Breitenberg A* (po prawej u góry), lata 30. XX wieku. Zbiory: Jan Sroka



Ryc. 34. Datzewo, wiejski dom mieszkalny z okresu międzywojennego, pocztówka *Datzow bei Pollnow* (Bezirk Köslin). Zbiory: Jan Sroka

z siodłowym dachem, nawiązujący do chałup kolonizacyjnych, ma wydłużony plan, a elewacje opracowane asymetrycznie. Okna ozdobiono okiennicami, na ślepym odcinku ściany zaplanowano zieleń pnącą, a wejście poprzedzono przeszklonym gankiem z wielodzielnymi szymbami.

Opisany zespół fotografii z widokami budownictwa wiejskiego zagrodowego daje pojęcie o różnorodności tych budynków wynikającej zarówno ze zmieniających się konstrukcji i materiałów budowlanych, z wielkości gospodarstw, jak i z wpływu nowych nurtów architektonicznych.

3.3. Dwory, pałace i dworki myśliwskie

Budowlami wiejskimi gminy Polanów najczęściej będącymi obiektem ikonografii były pałace i dwory. Wpływ na to miało istnienie na terenie gminy zamku w Krażu, z wielowiekową historią, uznawanego za „najpiękniejszy zamek Pomorza Zachodniego” (Hoevel, Meissner 1989: 412), a także okazałego pałacu i dworu w Chociminnie (*Gutzmin*) oraz pałaców w: Wietrznie (*Vettrin*), Wielinie (*Vellin*), Naclawiu (*Natzlaff*) i Kościernicy (*Kösternitz*). Większość pałaców, dworów i dworców myśliwskich znana jest z fotografii rozpowszechnianych na kartach pocztowych. Niektóre, takie jak dwór w Żydowie, upamiętnione są na publikowanych zdjęciach z albumów rodzinnych. Pojedyncze budowle w: Chociminnie, Wielinie i Bożenicach (*Bosens*) stały się tematem rysunków Rudolfa Muchowa wydanych w 1925 roku w cyklu litografii (Ott 1989: 926; Lippoldes, Möllerke 1989: 1256; Hoevel 1989a: 853). Motywy z zamku w Krażu rysował między innymi Rudolf Krampe (Hadlich 1924: 319). Na widokówkowych zdjęciach pojawiały się czasem też przedstawienia folwarcznej zabudowy gospodarczej.

Najobszerniejsze są źródła obrazowe do zamku w Krażu. Został on zinwentaryzowany około 1892 roku przez Böttgera, w którego pracy znalazły się dwa widoki starego zamku (Böttger 1892a: 1, 15) z charakterystycznymi cylindrycznymi basztami na narożach i wolutowymi szczytami. Na kilkuzdjęciowej dokumentacji archiwalnej przedstawiono wygląd gmachu z otoczeniem w perspektywie zza Jeziora Zamkowego (*Dorfsee*) oraz w zbliżeniu dawną i dobudowaną do niej nową budowlę, a także wąską elewację zewnętrzną z dwoma szczytami zwieńczonymi kutymi gwiazdami (Ryc. 35). Oba ujęcia, zza jeziora i od strony wąskiej elewacji ogrodowej starego zamku, były atrakcyjnymi

motywami pocztówek wydawanych w różnych okresach począwszy od 1902 roku. Na pewnej karcie pocztowej pojawił się ponadto motyw samotni (*Klause*) – murowana z kamieni polnych forma cylindryczna będąca przedłużeniem muru okalającego posiadłość. W zbiorach rodzinnych zachował się szereg zdjęć upamiętniających wygląd i urządzenie kilku wewnątrz zamkowych, co jest rzadkością dla pomorskich pałaców i dworów. Fotografie ukazują: sien z trofeami myśliwskimi zdobiacymi kominek i stołem ustawionym przed kominkiem, duży salon z kominkiem, portretami przodków, stołem jadalnym i bilardowym oraz zbiorami sztuki zwanymi „Muzeum Napoleona” (Ryc. 36), gabinet ze stosownymi meblami usytuowany na parterze, pokój w wieży na parterze ze sprzętem do pracy i wypoczynku, ozdobiony obrazem olejnym nad kominkiem oraz pokój włoski wyposażony w fotele i kanapę, duże portrety właścicieli i wiszący zegar (Hoevel, Meissner 1989: 414, 419).

Pałac w Chociminie – rozbudowana, trójskrzydłowa, piętrowa bryła nakryta wysokim mansardowym dachem, przez Muchowa został pokazany z obniżenia terenu, z za drogi. Ze względu na atrakcyjność tego reprezentacyjnego ujęcia, dodającego budowli znaczenia, na pa-



Ryc. 35. Krąg, ogólny widok zamku, fotografia archiwalna (MNS/AFoto 2899)



Ryc. 36. Krag, wnętrze zamku, duży salon, fotografia rodzinna (Hoevel, Meissner 1989: 419)

miątkowych zdjęciach także utrwalano go od tej strony. Dwór w Chocimlinie, pierwotnie parterowy, na kamiennej podmurówce, z siodłowym dachem, częściowo rozbudowany w formie piętrowej willi nakrytej czterospadowym dachem, ze wzniesioną od strony ogrodu wyniosłą, półkolistą dobudówką zwieńczoną tarasem, na który prowadził z wnętrza szereg arkadowych okien, fotografowany i rysowany był od tej reprezentacyjnej strony (Ott 1989: 926) (Ryc. 37). Pierwotny wygląd fasady dworu z klasycyzującym pseudoryzalitem znany jest z fotografii zabudowań folwarcznych umieszczonej na czterowidokowej pocztówce z 1915 roku.



Ryc. 37. Chocimino, dwór od strony ogrodu, rysunek, reprodukcja na pocztówce.
Zbiory: Jan Sroka

Wszelkstronnie udokumentowano dwór w Naclawiu. Na widokówkach wydawanych od początku XX wieku po lata 30. pokazywano częściej elewację ogrodową ze względu na jej tradycyjny wygląd i eleganckie proporcje. Parterowa, z barokowym szczytem i wysokim mansardowym dachem kontrastowała z zielenią parteru ogrodowego i flankującymi widok domu starymi drzewami. Piętrowa dobudówka, także ze szczytem w mansardowym dachu, zakłócająca pierwotną harmonię, przesłonięta była przez wysokie drzewo (Senden 1989: 1019) (Tabl. IV: A). Na jednej z widokówek, z 1927 roku, panoramę fasady ogrodowej uzupełniono o zdjęcia dwu bram parkowych z figurami zwierząt domowych: owiec i psów, stojącymi na słupach bramnych. Heterogeniczna, historyzująca fasada pałacu w Naclawiu stała się jednym z motywów czterowidokowej karty pocztowej, a bliżej jej forma znana jest ze zdjęcia rodzinnego (Mohr 1989: 114). Interesującym elementem widokówki jest grupa służących w długich sukniach i fartuchach, pozujących na tle zieleni podjazdu. Najbardziej romantyczne i malownicze ujęcie fotograf wykonał z trawnika podjazdu w stronę naroża pałacu z widoczną w prześwicie między drzewami neogotycką wieżą. Zdjęcie z 1909 roku ukazuje fragment parku angielskiego ze szklarnią zwieńczoną okazem dorodnej agawy.

Pałac w Kościernicy o charakterystycznym pseudoryzalicy z neorenesansowym szczytem i trapezoidalnymi hełmami akcentującymi boczne osie ukazywano na widokówkach z początku XX wieku (jedna z 1904 roku) (Ryc. 38), jako najbardziej godną uwagi budowlę w tej wsi. Na pocztówce z 1930 roku pałac widoczny jest tylko z daleka poprzez pręty okazałej bramy wjazdowej w formie łuku, z siedzącą na nim figurą jelenia.



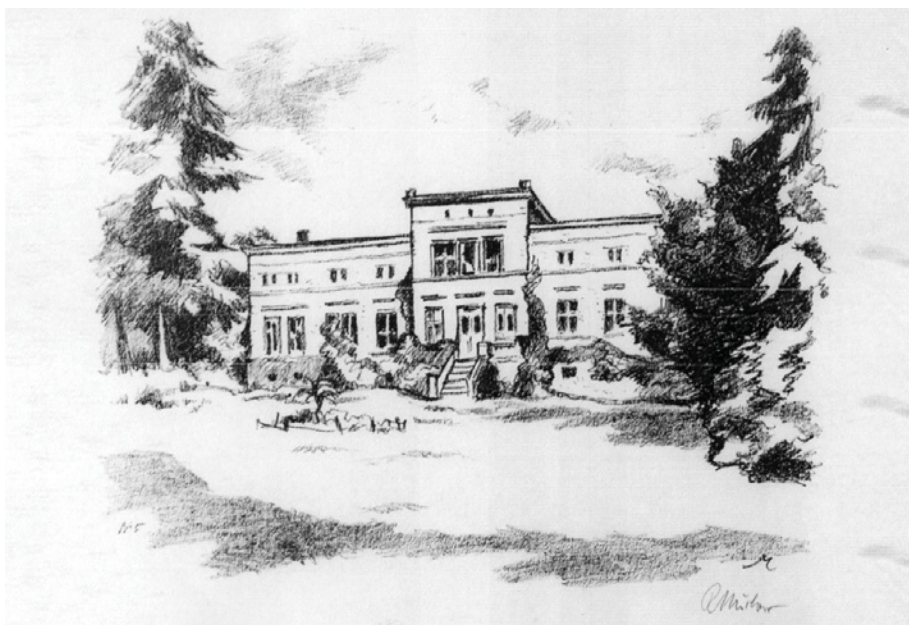
Ryc. 38. Kościernica, pałac, zajazd, pocztówka Gruss aus Cösternitz z 16.08.1904 roku.
Zbiory: Jan Sroka

Monumentalny kilkuskrzydłowy pałac w Wietrznie w okresie międzywojennym przedstawiany był na zdjęciach pocztówkowych z głębi niżej położonego parku, co jeszcze zwiększało wrażenie ogromu tego piętrowego budynku z wysokim mansardowym dachem, arkadowym szczytem akcentującym oś fasady ogrodowej oraz wieżyczkami i tarasami na styku głównego i bocznych skrzydeł (Mohr 1988: 75) (Ryc. 39).

Widok otoczonego zielenią starych drzew pałacu w Wielinie, neobarokowego gmachu, wieloosiowego, wysokiego, nakrytego mansardowym dachem oraz poprzedzonego dwubiegowymi schodami murowanymi z łamanego kamienia polnego, typowego pomorskiego materiału



Ryc. 39. Wietrzno, pałac od strony parku, pocztówka R.A.D. Lagerschule 5 Vetrin z lat 30. XX wieku



Ryc. 40. Rudolf Muchow, *Bożenice, dwór od strony parku*, litografia, 1925 (Hoevel 1989a: 853)

budowlanego, znany jest z widokówki z 1907 roku. Muchow na litografii z 1925 roku nadał pałacowi lżejsze, bardziej eleganckie proporcje. Jednak zafałszował przez to jego prawdziwy wygląd (Lippoldes, Möllerke 1989: 1256).

Z mniej widoczną idealizacją Muchow przedstawił klasycystyczny pałac w Bożenicach, którego rzeczywiste proporcje widoczne są na pocztówkowej fotografii wykonanej z ukosa, z alei podjazdowej, w silnym skrócie perspektywicznym. Piętrowy, wieloosiowy gmach dzielią gzymsy i szeregi prostych okien, a nakrywa spłaszczony dach (Hoewel 1989a: 853) (Ryc. 40). Kondygnację cokołową oraz schody z podestem upiększają kwiaty i zieleń parkowa o zróżnicowanym pokroju.

Inne siedziby właścicieli ziemskich bądź zarządców majątków znane są z pojedynczych przekazów ikonograficznych – fotografii pamiątkowych bądź fotograficznych kart pocztowych. Zdjęcia dostarczają świadectwa różnorodności form, w jakich wznoszono dwory w gminie Polanów – od prostych, pozbawionych detali architektonicznych, jedynie kształtem i proporcjami nawiązujących do architektonicznej tradycji bądź wzorów mieszkalnego budownictwa wiejskiego poprzez bryły o cechach stylów historycznych po budowle łączące cechy stylów historycznych z rysami budownictwa modernistycznego.

Dwór w Garbnie (*Gerbin*) – prosta bryła, wieloosiowa, piętrowa, o czterospadowym dachu, należał do pierwszej grupy (pocztówka *Gerbin Kreis Schlawe* z 1937 roku¹⁸ – Anonim 1989a: 899) (Ryc. 41).

Dwory w Żydowie, których było kilka, oraz dwór w Świerczynie (*Schwarzin*) przypominały chłopskie chałupy typu dolnosaskiego bądź kolonizacyjnego (Schudak 1989: 1233). Dwór w Świerczynie wyróżniał się okazałą wieloosiową wystawką z trójkątnym szczytem, poprzedzoną murowanym gankiem z tarasem, dzięki której zyskał rys klasycyzujący (Brockhusen 1989: 1175).

Kształty klasycyzujące miał także dwór w Rzyszczewku (*Klein Ristow*), co dokumentuje pocztówka z 1912 roku. Zdjęcie dworu z ukośnej perspektywy pokazuje, że uzyskano je prostymi, przemyślnie zastosowanymi środkami architektonicznymi. Niskie piętro nakryte spłaszczonym dachem z gzymsem załamany nad osią środkową, powtarzającym rytm trójkątnego naczółka ganku. Szeroki gzyms kordonowy na wysokości ganku tworzył belkowanie wsparte na węglach tego ganku, pełniących jednocześnie funkcję filarów.

¹⁸ Zbiory: Jan Sroka.



Ryc. 41. Garbno, widoki dworu (lewy dół), zajazdu (lewy góra), szkoły (prawy dół) i kościoła (prawy góra), pocztówka *Gerbin Kreis Schlawe*, 1937. Zbiory: Jan Sroka.

Parterowy z wystawką dwór w Bukowie został powiększony o kilkuosiową, piętrową bryłę eklektyczną stylowo. W kształtach i oprawie okien oraz formie jednoosiowego pseudoryzalitu markującego wieżyczkę widoczne są cechy gotyckie, renesansowe, manierystyczne i secesyjne.

Okazała siedzibę przypominająca neobarokowy pałac wznosił bogaty rolnik Hermann Karsten w Świerczu (*Silberhof*) pod Polanowem (Mohr 1989: 163) (Ryc. 42). Jest ona znana z dwu pamiątkowych zdjęć rodzinnych z około 1929 roku, wykonanych od strony fasady i elewacji ogrodowej. Piętrowy gmach z naczółkowym, mansardowym dachem miał od strony podjazdu portyk z tarasem, a od ogrodu asymetrycznie rozmieszczone: ganek z tarasem i cylindryczny ryzalit udający wieżyczkę.

Ostatni z dworów – w Domachowie (*Hanshagen*) – zwany zamkiem, znany jest z wydanej w 1934 roku pocztówki *Gruß aus Wendisch-Buckow*, gdyż miejscowość Domachowo założono jako osiedle na północ od Bukowa. Dwór był nowoczesnym kubikiem (prostokątnym) o płaskim dachu, oświetlonym szeregiem okien tworzących jednolity pas, wzbogaconym architektonicznie od strony ogrodu o podpiwniczną dobudówkę złożoną z werandy i tarasu otoczonego tralkową balustradą.



Ryc. 42. Świercze pod Polanowem, pałac rolnika Hermanna Karstena, fotografia rodzinna (Mohr 1989: 163)



Ryc. 43. Kościernica, dwór myśliwski, pocztówka *Kösternitz, Kr. Schlawe (Jagdhaus)*

Specyfikę pokrytej lesistymi wzgórzami gminy Polanów odzwierciedlają dwa widoki dworów myśliwskich: w Kościernicy (Ryc. 43) i Krağu, znane z niedatowanych kart pocztowych. Drewniane dwory zrębową konstrukcją, jak i ogólną formą oraz detalami budowlanymi nawiązywały do tradycji budownictwa chłopskiego, a pewne właściwości obiektów architektury willowej nadawały im rys malowniczości i reprezentacyjności.

3.4. Architektura sakralna

Budynki kościołów, podobnie jak pałace, należały do gmachów wyróżniających się we wsiach i nadających im indywidualny wyraz. Nieraz ich zdjęcia umieszczano obok siebie na wielowidokowych kartach pocztowych wydawanych przez daną miejscowość. Zachowana dokumentacja, mimo że dotyczy tylko sześciu kościołów, w: Krağu, Wielinie, Cetuniu (*Zetthun*), Żydowie, Garbnie i Chocimlinie, jest bogata, gdyż wielostronnie zinwentaryzowane zostało wyposażenie świątyni w Krağu przeprowadzone przez Pomorskie Muzeum Krajowe w Szczecinie (*Pommersches Landesmuseum Stettin*) gromadzące dane o historii i kulturze regionu. Ponadto znane jest ze zdjęć ze zbiorów prywatnych wyposażenie kościoła w Wielinie. Okazały murowany kościół w Krağu, wzniesiony w sąsiedztwie zamku w końcu XVI wieku, powiększony po 1700 roku o kaplicę grobową Podewilsów, dobudowaną od wschodu, zinwentaryzowany został w końcu XIX wieku i wówczas wykonano rysunki ogólnego widoku świątyni oraz elementu dekoracyjnego – festonu zdobiącego kaplicę (Böttgera 1892a: 16, 17). Heiner Bloss w 1929 roku wykonał rysunek ilustracyjny przedstawiający kościół od strony szachulcowej sygnaturki. Stan kościoła w latach 30. XX wieku znany jest z muzealnych ujęć od tej strony¹⁹ oraz ze zdjęcia od południa wydanego jako pocztówka na początku XX wieku, czytelnie pokazującego nieregularną dyspozycję elewacji. Fotografie wewnątrz dokumentują artystyczne formy bogatego manierystycznego wyposażenia: dwukondygnacyjny architektoniczny ołtarz, ambonę, empore kolatorską²⁰ (Ryc. 44), a także epitafium jednego z właścicieli, Heinricha von Podewilsa (1615–1696) (Hoevel 1989d: 967).

¹⁹ Nr neg. MNS/AFoto/ 2889, 2891, 2900.

²⁰ Nr neg. MNS/AFoto/2892, 2896–2898, 2893–2895.



Ryc. 44. Krag, wewnątrz kościoła w stronę ambony i empory kolatorskiej, fotografia archiwalna (MNS/AFoto/2893)

Większość dostępnej ikonografii omawianej gminy przedstawia świątynie wzniesione w konstrukcji ryglowej, różniące się przede wszystkim formą wież. Należy do nich budowla w Wielinie (Lippoldes, Möllerke 1989: 1253–1255, 1257) (Ryc. 45). Fotografie ukazują ją od zewnątrz, od strony wielobocznego prezbiterium zamykającego bryłę od wschodu, i od strony elewacji zachodniej, z widocznym arkadowym portalem i wieżą wyrastającą z dachu nawy. Na fotografiach wnętrza upamiętniono zarówno elementy wyposażenia stałego: barokowe bogate formy ołtarza, kosz i schodki ambony, naroże empory kolatorskiej, jak i wyposażenie ruchome: misę chrzcielną z figuralnym reliefem z motywem Grzechu Pierworodnego, a także epitafium ku czci ofiar I wojny światowej.

W różnych okresach i wielostronnie dokumentowany był ryglowy kościół w Żydowie. Uwagę zwrócił na niego już Böttger (1892a: 134) umieszczając rysunek wieży kościelnej w drukowanej inwentaryzacji. Z archiwalnej fotografii od strony zachodniej znana jest ryglowa konstrukcja całego kościoła z zadrzewionym cmentarzem²¹. Wygląd świą-

²¹ Nr neg. MNS/AFoto/6040.



Ryc. 45. Wielin, wyposażenie kościoła – ołtarz (Lippoldes, Möllerke 1989: 1255)

tyni po oszalowaniu zachodniego szczytu i kondygnacji wieżowej utrwalony został od zachodu na pocztówce z 1925 roku i od wschodu, od strony wielobocznego prezbiterium (Schudak 1989: 1233). Kościoły w Garbnie (Ryc. 41) i Chociminie (Ott 1989: 924) upamięniają zdjęcia widokówkowe zrobione od strony elewacji bocznych. Hełm wieży kościoła w Chociminie dokładniej widoczny jest na fotografii archiwalnej²². Ze skromnej dokumentacji zachowanej w zbiorach muzealnych

²² Nr neg. MNS/AFoto/7179.

znany jest ponadto kościół w Cetuniu²³ (Ryc. 46). Na zdjęciu od wschodu widać rozłożystą bryłę z szeregiem ostrołukowych okien, wieloboczną absydą prezbiterialną oraz oszalowaną sygnaturką z wysokim ostrosłupowym hełmem. Fotografia wnętrza wykonana w stronę ołtarza przedstawia nawę nakrytą belkowaniem i skromnie wyposażoną w mense z ołtarzem ambonowym przesłoniętym obrazem Chrystusa Zwycięzcy, proste ławki i empory, na których zawieszono tablice inskrypcyjne.



Ryc. 46. Cetuń, wnętrze kościoła w stronę ołtarza, fotografia archiwalna (MNS/AFoto/813B)

Z zachowanych widokówek z początku XX wieku znane są plebanie w Kraju i Kościernicy. Pierwsza plebania, murowana, nakryta dachem naczółkowym, formą nawiązuje do chałupy dolnosaskiej. Druga – o elewacji dzielonej lizenami i szczytowym ganku obrośniętym winoroślą – przypomina skromny klasycystyczny dworek.

Ikonoografię wiejskich cmentarzy, znanych z widoków poszczególnych świątyń, uzupełniają pojedyncze rysunki dokumentujące same cmentarze. Jeden z nich, rysunek kredką Franza Schütta, przedstawia cmentarz w Gologórze (*Breitenberg*). Autor zaznaczył jako ciekawostkę, że jest to najwyżej położony pomorski cmentarz (Schütt 1934: 202). Konturowe rysunki drewnianych steli nagrobnych z cmentarza w Komorowie zachowały się w inwentaryzacji muzealnej²⁴.

²³ Nr neg. MNS/AFoto/813/A, B.

²⁴ Nr inw. MNS/AFoto/XII-999.

3.5. Zajazdy i sklepy

Grupą obiektów, której przedstawienia pojawiały się bardzo często w ikonografii gminy Polanów, były zajazdy i sklepy, często znajdujące się we wspólnym budynku. Ich wygląd znany jest z kart pocztowych, a udokumentowany został tak bogato z dwóch powodów. Po pierwsze, firmy dbały o reklamę, a tę najlepiej zapewniały wielonakładowe i szeroko rozprowadzane pocztówki, a po drugie – z czasem większość firm uzyskała siedziby w nowych, murowanych, dużych budynkach, stanowiąc dla mieszkańców wsi powód do dumy. Widoki poszczególnych domów świadczą o ich dziejach, zasobności właścicieli i zapotrzebowaniu na usługi hotelowo-turystyczne we wsiach gminy położonej na atrakcyjnym przyrodniczo terenie. Szczególnie okazałymi, przypominającymi kubaturą i formą budowlami miejskimi były należące do K. Schlemmego hotel (*Seehotel*) w Krągu, przedstawiony na pocztówce z około 1929 roku i zajazd ze sklepem kolonialnym R. Kruggela w Żydowie (Schudak 1989: 1231). Historyzujący budynek hotelu w Krągu, piętrowy, wieloosiowy, z otworami zdobionymi naczółkami w kształcie festonów, nazwą nawiązywał do położenia nad jeziorem, zachęcając tym samym do odpoczynku na łonie natury. Zajazd w Żydowie wzniesiony w okresie międzywojennym przypominał pałacyk, charakteryzował się malowniczą wieloczłonową bryłą poprzedzoną murowanym gankiem. Także zajazd M. Völzkego w Jacinkach, według zdjęcia na czterowidokowej pocztówce z okresu międzywojennego (Michaelis 1989: 933) mieścił się w dużym piętrowym budynku. Jednak miał on skromniejszy wystrój architektoniczny. Jedynie oś wejściowa zaakcentowana była przez osobny dach i parę arkadowych okien w wystawce. Powstanie tego drugiego gościńca dowodzi wzrostu zainteresowania miejscowością, gdyż na początku XX wieku w Jacinkach był tylko skromny zajazd w wieloosiowej chałupie chłopskiej (pocztówka *Gruss aus Jatzingen* z 1907 roku²⁵) (Ryc. 29). Niskie piętro zajazdu oświetlały okna o łukach odcinkowych. Podobnie wyglądał gościniec Rudolfa Bocka w Garbnie (pocztówka z 1937 roku²⁶) (Ryc. 41).

Niektóre zajazdy złożone były z dwu brył, dawnej o analogicznej formie, jak chałupy chłopskie, i nowej – piętrowej. Kształty tych domów świadczyły, że firmy istniały wcześniej i z czasem zostały rozbudowane. Przykładem służą widoki zajazdu i sklepu kolonialnego Franza Haasego

²⁵ Zbiory: Jan Sroka.

²⁶ Zbiory: Jan Sroka.

w Jacinkach i zajazdu K. Grambowa w Buszynie. W Jacinkach właściciel gościńca w starej chałupie o wysokim dachu, znanej ze wspomnianej już pocztówki, dobudował do niej szczytowo ustawione skrzydło boczne o wysokim parterze i piętrze niejako ukrytym w dachu naczółkowym. Dzięki temu uzyskał jednorodne stylowo założenie widoczne na pocztówce *Jatzingen v. Pollnow*. Samochód i bryczka na brukowanej ulicy przed zajazdem Haasego świadczą o przemianach komunikacyjnych postępujących w pomorskich wsiach lat 30. XX wieku. Właściciel zajazdu w Buszynie, nie dbając o ogólny wygląd firmy rozbudował chałupę o szczytową wystawkę i dostawił kilkuosiowy dom piętrowy o spłaszczonym dachu przypominający kamienicę czynszową, co widoczne jest na pocztówce *Gruss aus Bussin Krs Schlawe* z 1929 roku. Według widokówki *Gruß aus Breitenberg A* także sklep kolonialny Schewego w Gologórze mieścił się w dużym, kilkuosiowym, piętrowym budynku. Stojące przed sklepem motor i samochód świadczą, że w latach 30. XX wieku, kiedy wykonano zdjęcie, motoryzacja ułatwiała już robienie zakupów.

Kilka firm zlokalizowanych było w dużych murowanych chałupach z przełomu XIX i XX wieku. Należały do nich sklepy kolonialne: Friedricha Hoppa w Buszynie, upamiętniony na pocztówce z 1939 roku, Reinholda Jahna w Chociminie, znany z kart z 1915 roku, i Schwarza w Sowinku (*Neu Zowen*) (Anonim 1989c: 1055), który wyróżniał się dużą przeszkloną werandą, a także zajazd Oskara Schrödera w Naclawiu przedstawiony na widokówce z początku XX wieku, mający krótkie skrzydło boczne zwrócone szczytem do drogi. Niektóre zajazdy i sklepy długo zajmowały stare, pierwotnie chłopskie, chałupy. Jedne z nich z czasem pokryto dachówką, na przykład we wsiach Jacinki (karta *Gruss aus Jatzingen*, datowana 24.02.01) czy Rosocha (*Rotzog*), gdzie przed lokalem Scheunemanna, pod rozłożystym kasztanowcem, młodzi mężczyźni biesiadują przy stoliku ogrodowym. O ówczesnym rozwoju sportów rowerowych i motorowych świadczą ich rowery oparte o ścianę zakładu i odjeżdżający właśnie motocyklista.

Inne firmy, do których należał sklep Hermanna Klatta w Bukowie, wciąż mieściły się w chałupach krytych strzechą, co dokumentuje pocztówka z 1930 roku. Klatt mógł nawet zachować zabytkową formę, by zwiększyć atrakcyjność sklepu, co sugeruje portret grupy osób (rodziny właściciela?) uwiecznionych na tle chałupy i stojącego obok samochodu sportowego. Oryginalną, uzdrowską formą wyróżniał się zajazd w Kościernicy znany z pocztówki *Gruss aus Coesternitz*, datowanej 2.16.1904 (Ryc. 38). Był to wysoki, wieloosiowy, ryglowy budynek na kamiennym podpiwniczeniu, nakryty spłaszczonym dachem.

3.6. Szkoły wiejskie

Ważnym budynkiem wiejskim była szkoła. Wygląd szkół aż w 11 miejscowościach gminy znany jest z fotograficznej dokumentacji rozpowszechnianej głównie poprzez widokówki lub ilustracje w lokalnej publikacji kalendarzowej. W przypadku niektórych wsi z ikonografii znany jest wygląd zarówno starego, jak i nowego budynku szkolnego. W gminie Polanów przykładano dużą wagę do warunków nauczania, o czym świadczą zdjęcia przedstawiające w większości budynki murowane z przełomu XIX i XX wieku oraz z okresu międzywojennego. Najlepiej udokumentowany jest kształt zakładu w Żydowie. Według zdjęcia z 1928 roku (Anonim 1988/89: 82) dawna szkoła mieściła się w przypominającej chłopską dużej, parterowej chałupie o dwuspadowym dachu, stojącej kalenicowo w ciągu zagród przy drodze wiejskiej. Na przełomie lat 20. i 30. XX wieku na wydzielonym terenie wzniesiono nowoczesny dwuskrzydłowy budynek w duchu wernakularyzmu, czyli nawiązując do historycznych form pomorskich (Schudak 1989: 1231) (Ryc. 47). Skrzydło szkolne, piętrowe, proporcjami i formą schodkowego szczytu nawiązywało do średniowiecznej kamienicy miejskiej. Modernistyczne skrzydło boczne z mieszkaniami nauczycieli łączyło elementy chałupy chłopskiej z detalami stylu art deco. Na tyłach szkoły powstał ogród.



Ryc. 47. Żydowo, nowa szkła od strony ogrodu, pocztówka (Schudak 1989: 1231)

Szkoła lotnicza założona w Kępinach (*Neumühlenkamp*), widoczna tylko fragmentarycznie w tle portretu grupy adeptów lotnictwa, także była dwuskrzydłowa, wzniesiona w wernakularnym stylu, parterowa, nakryta wysoką strzechą, oświetlona szeregiem wysokich okien o formach nawiązujących do budownictwa przemysłowego (Mohr 1989: 138). Niewielka szkoła w Bukowie, zorganizowana w XIX wieku w krytej strzechą chałupie chłopskiej, na początku XX wieku otrzymała nową siedzibę przypominającą osiedlowy dom mieszkalny, wyróżnioną tylko wgłębnym portykiem, upamiętniona na pocztówce z 1930 roku (Ryc. 27). W latach 30. XX wieku została powiększona o dłuższe boczne skrzydło z piętrem ukrytym w dachu, o czym świadczy pocztówka z 1938 roku. Skrzydło to przypominało murowaną chałupę bogatego chłopa.

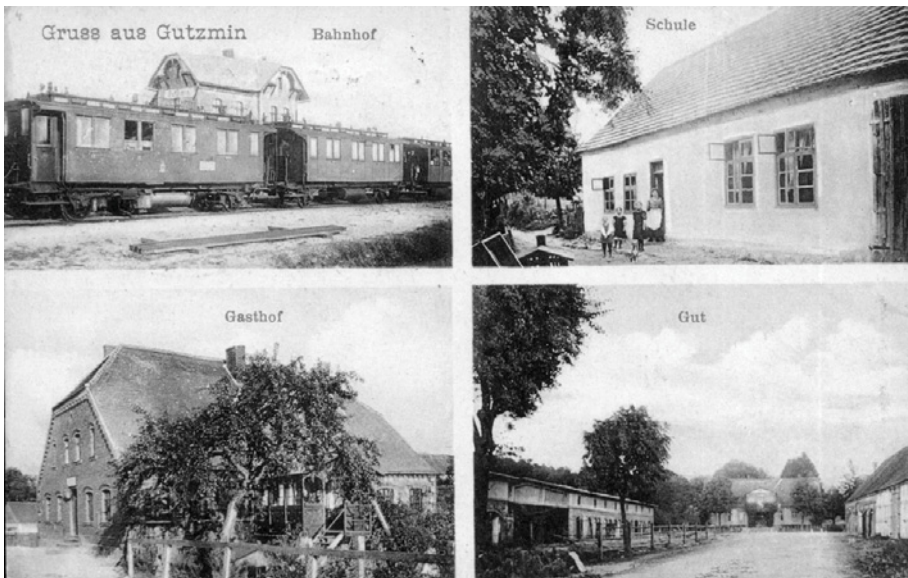
Podobne do chałup kolonizacyjnych – parterowe, nakryte wysokimi siodłowymi dachami – były szkoły w: Jacinkach, widoczna na pocztówce z 1901 roku, Naclawiu, znana z karty z początku XX wieku, i Buszynie (Hoevel 1989c: 861). Na ich funkcję wskazywała duża liczba osi oraz asymetryczne dyspozycje elewacji i wgłębne portyki – często wprowadzane w gmachach szkolnych budowanych w XX wieku. Szkołę w Sowinku wyróżniał wernakularny kształt czterospadowego dachu (Anonim 1989c: 1055). Natomiast szkołę w Garbnie wzniesiono, nawiązując do chałupy dolnosaskiej, co pokazuje pocztówka z 1937 roku (Ryc. 41). Nawet wejście do szkoły umieszczono w ścianie szczytowej, chociaż portal zaprojektowano w stylu art deco.

W XX wieku w starych niskich chałupach przerobionych z chłopskich mieściły się szkoły tylko w Chociminie, ukazane na kartach z 1908 i 1819 roku, i w Kragu. Przymuszczalnie były to domy ryglowe. W wieloosiowej chałupie chocimińskiej, tynkowanej i pobielonej, widoczny jest przejazd bramny, natomiast chałupa w Kragu, otoczona zielenią, jest niewielka.

3.7. Inne budynki użyteczności publicznej

Z budynków poczt będących, podobnie jak szkoły, obiektami urzędowymi znana jest tylko siedziba poczty w Naclawiu upamiętniona na pocztówce z początku XX wieku. Ten murowany, parterowy budynek z naczółkowym dachem wyróżniono, nadbudowując dwie osie środkowe o jedno piętro.

Inną grupą budowli i urządzeń świadczących o postępie cywilizacyjnym wsi gminy Polanów były dworce i linie kolejowe, chętnie umieszczane na pocztówkach Chocimina, Buszyna i Jacinek obok: dworów, kościołów, zajazdów i szkół. Obraz dworca w Chociminie znany jest z trzech pocztówek pochodzących z lat 1908, 1915 oraz z okresu międzywojennego (Ryc. 48) (Mohr 1989: 172). Na wszystkich budynek pokazany został od strony torów, co pozwoliło także upamiętnić ówczesny tabor kolejowy: lokomotywę i wagony osobowe. Dworzec nawiązujący do budowli fabrycznych, wzniesiony na początku XX wieku, był malowniczym piętrowym budynkiem z bocznym szczytem, parterową dobudówką i ryglowym magazynem. Szczyty ozdobiono ciesielskimi detalami nawiązującymi do stylistyki południowoniemieckiej. Znany z karty międzywojennej dworzec w Buszynie, o proporcjach i kształtach okien charakterystycznych dla secesyjnych willi, także pochodził z początku XX wieku i także miał malowniczą formę uzyskaną przez ścisłe zespolenie dwu brył-skrzydeł: piętrowej z parterową (Hoewel 1989c: 861). Dworzec ten z boku łamanego dachu posiadał klasycystyczny szczyt widoczny na karcie pocztowej z lat 30. Najskromniejszy był utrwalony na pocztówce z lat międzywojennych dworzec w Jacin-



Ryc. 48. Chocimino, pociąg osobowy na tle dworca kolejowego, pocztówka *Gruß aus Gutzmin*

kach – parterowy, nakryty naczółkowym dachem (Michaelis 19891: 933). Asymetrycznie usytuowane podcienie i proporcje okien świadczą, że powstał na początku XX wieku. Inna widokówka z Jacinek upamiętnia towarową kolej wąskotorową jadącą przekopem przez pofałdowany teren, służącą zapewne do transportu produktów okolicznych gospodarstw rolnych.

O gospodarczym znaczeniu i postępie gminy Polanów świadczyły przedstawienia budynków, zakładów i urządzeń wytwarzających energię i służących produkcji. Na omawianym terenie były to przede wszystkim młyny. Relikt dawnej gospodarki zachował się w ruinie w Karsinie (Ryc. 49). Interesującej wiedzy o zmianach napędów wiatraków służących ich ekonomicznemu wykorzystaniu dostarczają widokówki z Jacinek. Pocztówka z 1901 roku *Gruss aus Jatzingen* przedstawia murowany dwupiętrowy młyn parowy Franza Haasego. Na karcie z okresu międzywojennego ów młyn, widziany w perspektywie zza wiejskiego stawu, zaopatrzone został w dodatkowy napęd wietrzny (Michaelis 1989: 933). Widokówka z 1939 roku z Buszyna dokumentuje nowy murowany młyn wodny w tej wsi – okazały dwupiętrowy budynek typu fabrycznego o szeregach okien zamkniętych łukami odcinkowymi i spłaszczonym dachu (Ryc. 50). Elewacje budowli upiękuszono ozdobnymi gzymsami, pasami i obramieniami wykonanymi z cegły kontrastującej z bielą tynku.



Ryc. 49. Karsina, młyn wodny, fotografia archiwalna (nr inw. MNS/AFoto/ X 846)



Ryc. 50. Buszyno, młyn, pocztówka *Größ aus Bussin*, 1929 (u dołu po lewej).
Zbiory: Jan Sroka

Wsiami, w których rozwijał się przemysł, była Gologóra i Żydowo. W tej pierwszej wzniesiono budynek fabryki szutru – odznaczał się nowoczesną formą złożoną z prostopadłościennych brył, przypominającą rzeźbę. Jej zdjęcie urozmaiciło widokówkę *Größ aus Breitenberg A* z lat 30. XX wieku (Ryc. 51). W Żydowie działała kuźnia kos (*Sensenschmiederei*) Alberta Dolla. Widok typowego fabrycznego budynku, parterowego o wysokich wielodzielnym oknach zamkniętych łukami odcinkowymi, a także zdjęcie właściciela przy prasie hydraulicznej i fotografie wewnątrz z pracującymi robotnikami ilustrowały artykuł o tej znanej wytwórni napisany przez samego Dolla (1989: 196–199).

Gmina bogata jest w lasy, mimo to z siedzib leśniczówek znany jest tylko budynek nadleśnictwa w Krażu utrwalony na pocztówce wydanej w 1902 roku przez księgarnię Franza Hopffa w Sławnie i na pocztówce z 1922 roku. Piętrowy, otynkowany, ryglowy(?) dom z siodłowym dachem wyróżniał się okiennicami, długim balkonem w elewacji bocznej i ozdobną ciesielską konstrukcją belek wspierających połacie dachowe przedłużone poza ściany szczytowe. Z jednej strony przylegała do leśniczówki dawna chałupa kryta strzechą, a z drugiej z czasem dodano murowaną przybudówkę z niskim, ryglowym, cofniętym piętrem.



Ryc. 51. Gologóra, fabryka szutru, pocztówka *Gruß aus Breitenberg A*, lata 30. XX wieku (u dołu po lewej). Zbiory: Jan Sroka

4. Ludzie i historia

Jedna z widokówek z 1937 roku przedstawia czasy rządów nazistów: zabudowania obozu pracy zorganizowanego w Żydowie – kilka długich baraków ustawionych wokół placu apelowego na równinie pod lasem. Wśród zebranych materiałów dotyczących wsi z gminy Polanów brak natomiast przedstawień pomników.

Spółeczność wiejska gminy Polanów ma stosunkowo niewiele dokumentacji portretowej i upamiętniającej obyczaje czy życie towarzyskie. Fizjonomie kilku dawnych i XX-wiecznych właścicieli ziemskich znane są z portretów. Olejny portret Dubislava Gneomara von Natzmera (1654–1739), właściciela Chocimina, pędzla Antoine’a Pesne’a, przechowywany jest obecnie w *Pommersches Landesmuseum* w Greifswaldzie (Ott 1989: 925). Popiersie młodego Heinricha, hrabiego von Podewilsa (1615–1696) z Kragu, dotarło do naszych czasów dzięki XVIII-wiecznemu sztychowi reprodukcyjnemu (Hoevel, Meissner 1989: 413), podobnie jak portret Martina Ludwiga von Eichmanna (1710–1792), właściciela Kościernicy (Anonim 1989b: 964). Podobizna ostatniego właściciela Kragu – Karla Alexandra von Riepenhausen

została upamiętniona na fotografii w 1938 roku (Hoewel, Meissner 1989: 415). Bogaty chłop Hermann Karsten około 1927 roku kazał się sfotografować w swobodnej pozie – siedząc na progu własnego pałacu Świercze (Mohr 1989: 163). Podkreślał w ten sposób swą niezależną pozycję w społeczeństwie.

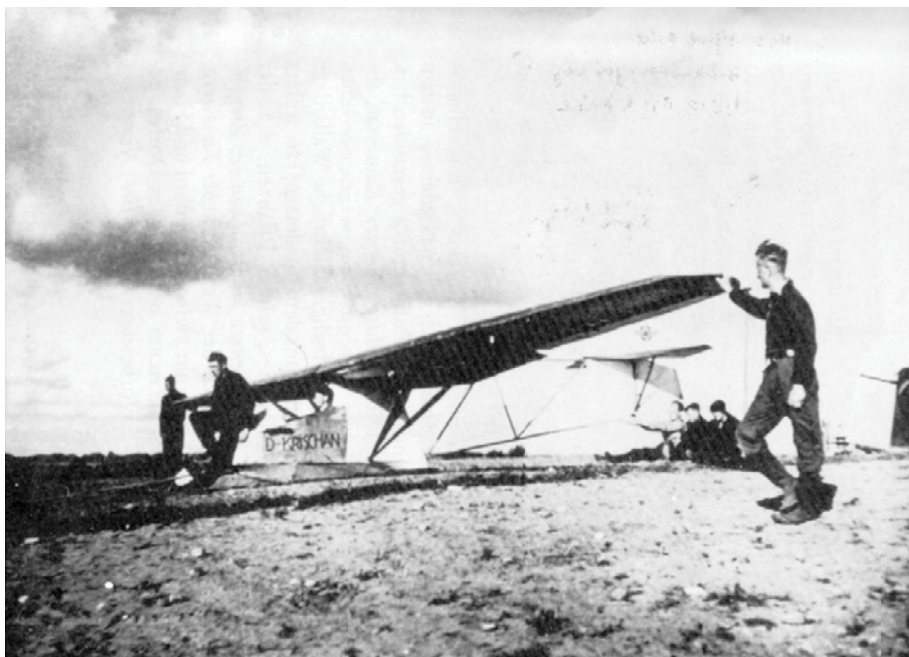
XX-wieczny zwyczaj zamawiania fotograficznego portretu rodziny stojącej przed własnym domem dostarcza wiedzy o ówczesnych ubiorach, zwyczajach pozowania, a także charakteryzuje poszczególne rodziny. Pocztówki były dobrym medium do rozpowszechniania takich portretów. Wśród przedstawień wyróżnia się konterfekt rodziny zarządcy(?) Żydowa pozującej ze sforą psów myśliwskich na tle dworu, znany z pocztówki z 1925 roku. Każdy z członków stoi osobno przyjmując pozę podkreślającą jego indywidualność. Bardziej intymnym świadectwem jest portret właściciela Żydowa z żoną i córką, siedzących na ogrodowej ławce przy basenie przed dworem (Schudak 1989: 1233). Chłopska rodzina Karstenów stoi przed pałacem w równym szeregu, tworząc zwartą grupę (Mohr 1989: 163). Pamiątkowe grupowe zdjęcie wykonane przed własną firmą zamawiały rodziny właścicieli, portretując



Ryc. 52. Krag, zbiorowy portret pedagogów z okazji Dnia Nauczyciela, około 1935 roku, fotografia pamiątkowa (Framke 1989: 377)

się z obsługą. Zapewne chodziło w tym przypadku nie tylko o upamiętnienie, ale i o wzrost prestiżu firmy, czego przykładem jest fotografia pocztówkowa z początku XX wieku przedstawiająca dużą grupę osób przed gospodą Franza Borka w Bukowie, ukazaną na niedatowanej karcie, czy grupa osób z samochodem przed sklepem Hermanna Klatta, także w Bukowie, upamiętniona na pocztówce z 1930 roku (Ryc. 27). Nowocześnie zaaranżowane zostało zdjęcie młodej pary małżeńskiej stojącej obok motocykla z przyczepą na tle zajazdu K. Grambowa w Buszynie.

Zespołowe zdjęcia grup uczniowskich i zawodowych reprezentowane są przez dwa świadectwa obrazowe. Jedna fotografia upamiętnia nauczycieli zgromadzonych w Kraju z okazji Dnia Nauczyciela około 1935 roku (Framke 1989: 377) (Ryc. 52), druga ukazuje uczniów szkoły lotniczej w Kępinach (Mohr 1989: 138). Swobodne pozy osób widocznych na tych fotografiach wskazują, że są to portrety o charakterze towarzyskim, a nie oficjalnym, przeznaczone do rodzinnych albumów. Kilku młodych pilotów z Kępin sfotografowało się także na terenie lotniska ćwiczebno na tle dwupłatowca (Schudak 1989: 1229) (Ryc. 53).



Ryc. 53. Kępiny, uczniowie szkoły lotniczej podczas ćwiczeń na lotnisku na tle dwupłatowca (Schudak 1989: 1229)

Wiejskimi uroczystościami zasługującymi na fotograficzne udokumentowanie były pochody związane z kultywowaniem miejscowych obyczajów i świąt. Jedno z takich wydarzeń – przemarsz zorganizowany z okazji święta młodzieży w 1935 roku – zdjęcie z Jacinek (Michaelis 1989: 934) (Ryc. 54).



Ryc. 54. Jacinki, pochód z okazji święta młodzieży w 1935 roku fotografia pamiątkowa (Michaelis 1989: 934)

5. Natura

Malowniczy, urozmaicony krajobraz gminy Polanów złożony ze: stromych wzgórz porośniętych lasem, łagodnych pagórków uprawnych, licznych zbiorników wodnych, rozległych widoków na doliny rzeczne stanowił dla artystów i fotografów zachętę do tworzenia pejzaży. Wiele z grafik powstało jako ilustracje publikacji książkowych i periodyków, a fotografie ozdobiły karty pocztowe.

Szczególnie chętnie utrwalano widoki jezior otoczonych lasami i wzgórzami. Najczęściej przedstawiano okolone łagodnymi wzniesie-

niami Kwiecko (*Niedersee*)²⁷ – duże jezioro o nieregularnej, skomplikowanej linii brzegowej leżące na południe od Żydowa (widokówka *Gruss aus Sydow, P*). Jedno z romantycznych zdjęć jeziora Kwiecko uchwycone zostało z Wilczego Jaru (*Wolfsschlucht*), którym płynął po kamieniach potok przypominający górski strumień (Schudak 1989: 1229). Rudolf Krampe rysował panoramiczny pejzaż z omawianym jeziorem ze wzgórz *Sydower Höhen* (brak nazwy polskiej): szkic piórem (Koglin, Beyersdorff 1939: 19; repr.: Beyersdorff, Koglin, Rosenow 1989: 505) (Ryc. 55) oraz studium piórem i kredką (Krampe 1924: 306). Ujął go z lotu ptaka nadając dziki i pierwotny charakter przez dodatkowe zaakcentowanie w centrum kompozycji głazów leżących na szczycie wzgórza. Do rzadszych motywów widokówkowych należały jeziora: Wielkie (*Zetthuner See*) położone na północ od Cetunia, rynnowe Kamienne (*Kammin See*), równoległe do Kwiecka i połączone z nim kanałem, które jest znane między innymi z rysunku piórem G. Jonasa (Koglin, Beyersdorff 1939: 56; repr.: Beyersdorff, Koglin, Rosenow 1989: 514) (Ryc. 56), Płocie (*Plötschsee*) na południe od Gołogóry, utrwalone na pocztówce w latach 30. XX wieku, oraz niewielkie Czarne (*Schwarzsee*), obrośnięte trzcinią i ukryte w lesie na północ od Krağu. W okolicy Buszyna udokumentowano jezioro, które powstało w wyniku przerwania warstw wodonośnych w trakcie kopania studni głębinowej w 1929 roku. Obraz nowego zbiornika, w miejscowej wyobraźni uznanego za „cud natury”, wzbogacił pocztówkę *Gruss aus Bussin*.

Artystą, spod którego ręki wyszło wiele pejzaży Ziemi Polanowskiej był Rudolf Krampe. Jego rysunki piórem i kredkami przedstawiały nie tylko jeziora, ale i lesiste wzgórza otaczające głębokie doliny: Grabowej na północ od Polanowa (*Grabowtal unterhalb Pollnow*, UP 1924: 303) i Debrzycy (*Kalkbachtal*) koło Kępin (Holzfuß 1924: 326–327), a także wieś Przybrodzie (*Forth*) leżącą poniżej Gór Warblewskich (Beyersdorff, Koglin, Rosenow 1989: 508) oraz bezimienną dolinę z drewnianą chałupą (Krampe 1924) (Tabl. IV: B). Rysunki te opowiadały o specyfice i pięknie krajobrazu okolic Polanowa.

Jako motyw fotograficznych kart pocztowych wybierano nieraz widok niepozorny, ale pełen uroku, taki jak obsadzona brzoza wiejska droga do wsi Rosocha (*Ratzog*) czy kamienisty strumień ze stadkiem kaczek przepływający koło (niewidocznego) kościoła w Kościernicy, utrwalony na pocztówce z 1930 roku.

²⁷ Polskie nazwy jezior według WMT 1989 (egzemplarz w Archiwum Państwowym w Szczecinie, Zbiór Kartograficzny, nr inw. 1680).



Ryc. 55. Rudolf Krampe, *Widok jeziora Kwiecko*, 1939, rysunek piórem (Koglin, Beyersdorff 1939: 19)



Ryc. 56. G. Jonas, *Jezioro Kamienne*, 1939, rysunek piórem (Koglin, Beyersdorff 1939: 56)

Podsumowanie

Gmina Polanów należy do najlepiej udokumentowanych ikonograficznie gmin powiatu Sławno. Przyczyn jest kilka. Gmina, mimo że położona w głębi lądu, jest jednym z najatrakcyjniejszych obszarów Ziemi Sławieńskiej, zarówno pod względem przyrodniczym, głównie piękne jeziora i lesiste wzniesienia, jak i kulturowym, dzięki pałacom, szczególnie odznaczającemu się długą historią zamkowi w Krażu oraz, po części, dawnym kościołom. Dość słabo udokumentowane zostało stare chłopskie budownictwo wiejskie. Natomiast budynki świadczące o gospodarczym i kulturowym rozwoju wsi polanowskich w ostatnich dziesięcioleciach XIX i pierwszej połowie XX wieku były popularnymi motywami widokówek. Niezbyt wiele można się dowiedzieć z ikonografii o społeczno-kulturalnym życiu mieszkańców wsi; przeciwnie dla miasteczka Polanowa. Bogaty materiał zachowany w zbiorach rodzinnych, który umożliwił napisanie barwnej monografii poświęconej stolicy gminy, pozwala też przekonać się, jak dawniej wyglądał Polanów i jak toczyło się życie jego mieszkańców.

Bibliografia

- AECKER F. 1904. *Pommern in Wort und Bild*, Stettin: Pestalozzverein der Provinz Pommern.
- ANONIM 1984. Krangen, *Aus der Heimat Rügenwalde (Kreis Schlawe, Pommern)* 1984: 92.
- ANONIM 1986. Sydow, *Aus der Heimat Rügenwalde (Kreis Schlawe, Pommern)* 1986: 142–143.
- ANONIM 1988/89. Sydow, *Aus der Heimat Rügenwalde (Kreis Schlawe, Pommern)* 1988/89: 82.
- ANONIM 1989a. Gerbin, [w:] *Der Kreis Schlawe. Ein pommersches Heimatbuch*, Bd. II, M. Vollack (red.). Husum: Die Städte und Landgemeinden von Manfred Vollack, s. 898–900.
- ANONIM 1989b. Kösternitz, [w:] *Der Kreis Schlawe. Ein pommersches Heimatbuch*, Bd. II, M. Vollack (red.). Husum: Die Städte und Landgemeinden von Manfred Vollack, s. 962–964.
- ANONIM 1989c. Neu Zowen, [w:] *Der Kreis Schlawe. Ein pommersches Heimatbuch*, Bd. II, M. Vollack (red.). Husum: Die Städte und Landgemeinden von Manfred Vollack, s. 1054–1056.

- ANONIM 1998. Das beschauliche Städtchen Pollnow im Kreis Schlawe vor ca. 70 Jahren, *Pommersches Heimatbuch* 1998: 23.
- BEYERSDORFF W., KOGLIN E., ROSENOW K. 1986. Sagen und Erzählungen aus dem Schlawer Land, [w:] *Der Kreis Schlawe. Ein pommersches Heimatbuch*, Bd. I, M. Vollack (red.). Husum: Die Städte und Landgemeinden von Manfred Vollack, 504–515.
- BIAŁECKI T. 2001. *Słownik nazw fizjograficznych Pomorza Zachodniego*, Szczecin: Uniwersytet Szczeciński.
- BIAŁECKI T. (red.) 2002. *Słownik współczesnych nazw geograficznych Pomorza Zachodniego z nazwami przejściowymi z lat 1945–1948*, Szczecin: Książnica Pomorska, Wydział Humanistyczny Uniwersytetu Szczecińskiego, Archiwum Państwowe w Szczecinie.
- BÖTTGER L. 1892a. *Die Bau- und Kunstdenkmäler des Regierungsbezirks Köslin*, Bd. I, H. III: *Kreis Schlawe*, Stettin: Léon Saunier.
- BÖTTGER L. 1892b. *Die Bau- und Kunstdenkmäler des Regierungsbezirks Köslin*, Bd. I: *Die Kreise Köslin, Kolberg-Körlin, Belgard und Schlawe*, Stettin: Léon Saunier.
- BORCHERS W. 1934. Unsere pommersche Bauernhäuser, [w:] *Heimat-Kalender für den Kreis Greifenhagen*, K.E. Laß (red.). Greifenhagen: K.E. Laß, 33–35, wkładka ilustracyjna.
- BROCKHUSEN G. v. 1989. Schwarzin, [w:] *Der Kreis Schlawe. Ein pommersches Heimatbuch*, Bd. II, M. Vollack (red.). Husum: Die Städte und Landgemeinden von Manfred Vollack, 1171–1175.
- DOLL A. 1989. Sydower Sensen. Aus der Erinnerung eines Sensenschmiedes, [w:] *Der Kreis Schlawe. Ein pommersches Heimatbuch*, Bd. I, M. Vollack (red.). Husum: Die Städte und Landgemeinden von Manfred Vollack, 195–200.
- FRAMKE E. 1989. Die Landschulen im Kreises Schlawe, [w:] *Der Kreis Schlawe. Ein pommersches Heimatbuch*, Bd. I, M. Vollack (red.). Husum: Die Städte und Landgemeinden von Manfred Vollack, 375–378.
- GRANZOW K. 1993. *Pommern in 1440 Bildern*, Leer: Verlag Gerhard Rautenberg.
- HADLICH H. 1924. Zwei Herrensitze in Hinterpommern, *Unser Pommerland* 1924(9): 319–322.
- HEISELER F. 1989. Aus der Geschichte von Pollnow, [w:] *Der Kreis Schlawe. Ein pommersches Heimatbuch*, Bd. II, M. Vollack (red.). Husum: Die Städte und Landgemeinden von Manfred Vollack, 673–682.
- HOEVEL R. 1989a. Bosens, [w:] *Der Kreis Schlawe. Ein pommersches Heimatbuch*, Bd. II, M. Vollack (red.). Husum: Die Städte und Landgemeinden von Manfred Vollack, 851–853.
- HOEVEL R. 1989b. Buckow (Pom.), [w:] *Der Kreis Schlawe. Ein pommersches Heimatbuch*, Bd. II, M. Vollack (red.). Husum: Die Städte und Landgemeinden von Manfred Vollack, 856–859.
- HOEVEL R. 1989c. Bussin, [w:] *Der Kreis Schlawe. Ein pommersches Heimatbuch*, Bd. II, M. Vollack (red.). Husum: Die Städte und Landgemeinden von Manfred Vollack, 859–862.
- HOEVEL R. 1989d. Krangen, [w:] *Der Kreis Schlawe. Ein pommersches Heimatbuch*, Bd. II, M. Vollack (red.). Husum: Die Städte und Landgemeinden von Manfred Vollack, 965–968.

- HOEVEL R., MEISSNER H. 1989. Das Schloß zu Krangen, [w:] *Der Kreis Schlawe. Ein pommersches Heimatbuch*, Bd. I, M. Vollack (red.). Husum: Die Städte und Landgemeinden von Manfred Vollack, 413–420.
- HOLZFUSS E. 1924. Botanische Beobachtungen, *Unser Pommerland* 1924(9), 324–328.
- KOGLIN E., BEYERSDORFF W. 1925. *Was eine ostpommersche Kleinstadt erzählt*, Stettin: Verlag Leon Sauniers Buchhandlung.
- KRAMPE R. 1924. Hinterpommersche Landschaft, *Unser Pommerland* 1924(9), wkładka: 308–309.
- LIPPOLDES L., MÖLLERKE G. 1989. Vellin, [w:] *Der Kreis Schlawe. Ein pommersches Heimatbuch*, Bd. II, M. Vollack (red.). Husum: Die Städte und Landgemeinden von Manfred Vollack, 1252–1257.
- MICHAELIS E.H. VON 1988. *Kirchspiel Wusterwitz, Kreis Schlawe in Pommern*, Siegen: J.-G. Herder-Bibliothek Siegerland.
- MICHAELIS E.H. VON 1989. Jatzingen, [w:] *Der Kreis Schlawe. Ein pommersches Heimatbuch*, Bd. II, M. Vollack (red.). Husum: Die Städte und Landgemeinden von Manfred Vollack, 931–934.
- MOHR P. 1988. *Das war Pollnow*, b.m.w.: Peter Mohr.
- MOHR P. & H. 1989. *Geschichte und Geschichten aus Pollnow in Pommern und Umgebung*, Pingel–Heide: Selbstverl. der Verf.
- OTT O. 1989. Gutzmin, [w:] *Der Kreis Schlawe. Ein pommersches Heimatbuch*, Bd. II, M. Vollack (red.). Husum: Die Städte und Landgemeinden von Manfred Vollack, 922–926.
- PAUL W. 1924. Geschichte der Stadt Pollnow, *Unser Pommerland* 1924(8): 321–324.
- POMMERENING M. 1989. Karzin, [w:] *Der Kreis Schlawe. Ein pommersches Heimatbuch*, Bd. II, M. Vollack (red.). Husum: Die Städte und Landgemeinden von Manfred Vollack, 950–952.
- REPPEN A. 1924. Die Schleff – die Adebar, *Unser Pommerland* 1924(9): 330–332.
- ROSENOW K. 1927. Aus dem Blauen Buch von Pollnow, [w:] *Heimatkalender für den Kreis Schlawe*. Rügenwalde: Rügenwalder Zeitung, 99–104.
- SALOW N. 1989. Varbelow, [w:] *Der Kreis Schlawe. Ein pommersches Heimatbuch*, Bd. II, M. Vollack (red.). Husum: Die Städte und Landgemeinden von Manfred Vollack, 1249–1251.
- SCHUDAK E. 1989. Sydow, [w:] *Der Kreis Schlawe. Ein pommersches Heimatbuch*, Bd. II, M. Vollack (red.). Husum: Die Städte und Landgemeinden von Manfred Vollack, 1226–1236.
- SENDEN K. F. VON 1989. Natzlaff, [w:] *Der Kreis Schlawe. Ein pommersches Heimatbuch*, Bd. II, M. Vollack (red.). Husum: Die Städte und Landgemeinden von Manfred Vollack, 1016–1020.
- STELMACH M. 1998. *Pomorze i Szczecin na dawnych mapach, planach i widokach. Collection Niewodniczański (Bittburg). Katalog wystawy Zamek Książąt Pomorskich, Szczecin, czerwiec 1998*, Szczecin: Uniwersytet Szczeciński, Zamek Książąt Pomorskich.
- STELMACH M. 2000. *Eilhardus Lubinus i jego Wielka Mapa Księstwa Pomorskiego*, Szczecin: Wydawnictwo Archiwum Państwowego w Szczecinie „Dokument”.
- WMT 1989. *Wojskowa Mapa Topograficzna 1 : 100 000*, Warszawa: Sztab Generalny Wojska Polskiego.

Auf dem Dache Pommerns – alte Kartografie und Ikonografie der Gemeinde Pollnow

Zusammenfassung

Die Gemeinde Pollnow gehört zu den Gemeinden des Kreises Sławno mit der am besten erhalten gebliebenen ikonografischen Dokumentation. Einfluss darauf haben die natürlichen Verhältnisse – die vielseitige Landschaft mit ihren Erhebungen und Hügeln, mit vielen Seen und anderen Kulturwerten wie Schlössern (*Krangen*) der Zeuge einer prachtvollen Vergangenheit.

Die früheste bildliche Erwähnung des Geländes der Gemeinde Pollnow befindet sich auf der Landkarte Pommerns von Sebastian Münster aus dem Jahre 1550, den späteren Landkarten aus dem 17. und 18. Jh. von Eilhard Lubben (Lubinus), Friedrich Wilhelm Schmettau, David Gilly und auf den topografischen Karten des 19. Jh.

Die ikonografische Dokumentation der Landschaft, des Bauwesens und der Bewohner entstand erst ab Ende des 19. Jh., hauptsächlich in Grafik und Fotografie. Ansichtskarten wurden durch die Post verbreitet, Fotografien in Familienalben gesammelt. Sehr gut erhalten sind Ansichten der Stadt Pollnow. Auf den bildlichen Zeugen der Umgebung sieht man meistens Schlösser und Herrenhäuser (*Krangen*), Kirchen (oft mit ganzer Innenausstattung wie *Krangen* und *Vellin*), Dorfschenken, Geschäfte und Schulen. Sehr viele Ansichten zeigen Wirtschaftsgebäude und Bahnhöfe. Es gibt fast gar keine Gruppenbilder von den Bewohnern der Gemeinde, auch wenig Fotos, die Bräuche oder außergewöhnliche Veranstaltungen dokumentieren. Spezifisch für die Gemeinde Polanów sind sehr zahlreiche Abbildungen der wundervollen Landschaft und schöner Jagdschlösschen.

TABLICA I



A. Pristaff, dwie panoramy Sianowa - przed i po wojnie trzydziestoletniej, akwarela, około 1670. Pommersches Landesarchiv Greifswald

TABLICA II



A. Panorama Polanowa z Gór Warblewskich (*Gruss aus Pollnow, Totalansicht*),
widokówka barwna. Zbiory: Jan Sroka



B. Polanów, ul. Bobolicka (*Pollnow, Bublitzerstrasse*), widokówka barwna.
Zbiory: Jan Sroka

TABLICA III



A. Polanów, ul. Koszalińska (*Pollnow i. Pomm., Kösliner Strasse*),
widokówka barwna (Mohr 1989: 125)

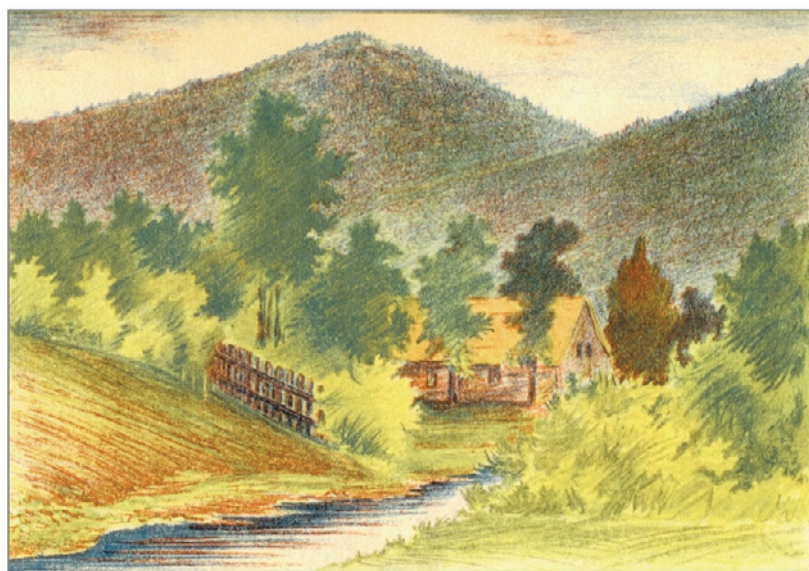


B. Polanów, hotel Wrangel's Hof przy rynku (*Hotel Wrangel's Hof am Markt, Pollnow Pom. Inh. M. Goetz*), pocztówka. Zbiory: Jan Sroka

TABLICA IV



A. Naclaw, dwór od strony stawu (*Schloss Natzlaff*), pocztówka barwna



B. Rudolf Krampe, *Pejzaż pomorski*, litografia barwna, 1924